

**QUEBRANTAHUESOS *Gypaetus barbatus***



**Distribución, descripción y biología**

**Distribución.** **Mundial:** Paleártica, Afrotropical e Indomalaya; **España:** Pirenaica. **Descripción.** Buitre de gran tamaño pero de forma esbelta, con cola cuneiforme. **Biología.** Se alimenta preferentemente de huesos, principalmente de ungulados, tanto silvestres como domésticos. Especie territorial, en la que se han descrito tríos reproductores. Ubican los nidos en cuevas o cornisas de cortados rocosos donde generalmente realizan una puesta de dos huevos aunque la diferencia de tamaño entre los pollos termina en la muerte del menor.

**Hábitat**

Especie ligada a sistemas montañosos con presencia de ungulados. A pesar de no ser tolerante con el hombre en la selección del hábitat de nidificación, puede serlo en el de alimentación, acercándose a asentamientos humanos, especialmente ganaderos, y a muladares.

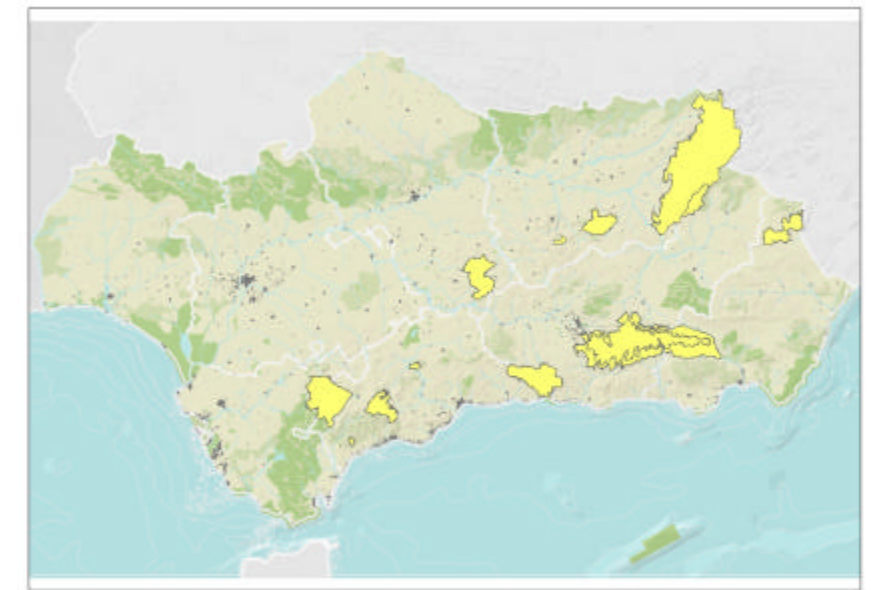
**Fenología**

	ENE	FEB	MAR	ABR	MAY	JUN	JUL	AGO	SEP	OCT	NOV	DIC
<b>Presencia en Andalucía</b>	■	■	■	■	■	■	■	■	■	■	■	■
<b>Incubación</b>	■	■	■	■								■
<b>Pollos</b>		■	■	■	■	■	■	■				

**Categoría de amenaza**

Andalucía (Franco y Rodríguez 2001)	<b>CR</b>
Andalucía (DECRETO 23/2012)	<b>EN</b>
España (Real Decreto 139/2011)	<b>EN</b>
Mundial (UICN 2009)	<b>NT</b>

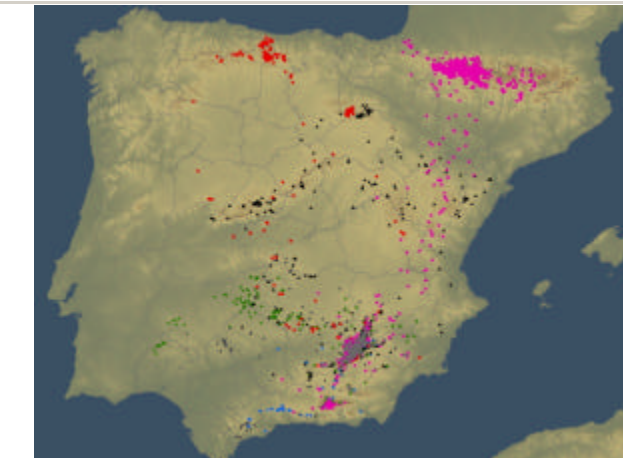
**ENPs seleccionados en los estudios de viabilidad**



**Situación actual de los ejemplares liberados**

AÑO	NOMBRE	SEXO	PROCEDENCIA	ANILLA DCHA.	ANILLA IZDA.	LUGAR LIBERACIÓN	FECHA BAJA	LUGAR BAJA	CAUSA BAJA	OBSERVACIONES
2006	Faust	Macho	Lieberec	Azul 02	Plateada	Centenares (Pontones)				Fallo emisor julio 2008
2006	Tono	Macho	Viena	Azul 03	Rosa	Centenares (Pontones)				
2006	Libertad	Macho	Guadaletín	Azul 01	Negra	Centenares (Pontones)				Fallo emisor julio 2007
2007	Pontones	Macho	Valcallent	Plateada	Verde	Centenares (Pontones)	10/05/2011		Veneno	
2007	Segura	Hembra	Guadaletín	Plateada	Roja	Centenares (Pontones)	25/04/2008	Castril	Veneno	
2008	Lézar	Hembra	Guadaletín	Dorada	Rosa	Centenares (Pontones)	22/12/2008	Centenares	Plomo	
2008	Cazorla	Hembra	Valcallent	Dorada	Verde	Centenares (Pontones)	28/10/2008	Castril	Veneno	
2008	Castril	Macho	Viena	Dorada	Verde	Centenares (Pontones)				Fallo emisor febrero 2009
2008	Acebeas	Hembra	Guadaletín	Dorada	Dorada	Centenares (Pontones)	06/08/2008	Centenares	Plomo	
2009	Mica	Hembra	Viena	Negra	Dorada	Centenares (Pontones)	15/09/2010		Desconocida	
2009	Cata	Hembra	Viena	Negra	Roja	Centenares (Pontones)	10/05/2011		Veneno	
2009	Fátima	Hembra	Lieberec	Negra	Azul	Centenares (Pontones)	08/04/2010		Desconocida	
2009	Malena	Hembra	Guadaletín	Negra	Negra	Arroyo Martín (Las Villas)				Fallo emisor abril 2010
2009	Oliva	Hembra	Berlin	Negra	Verde	Arroyo Martín (Las Villas)				Fallo emisor septiembre 2009
2010	Quitería	Hembra	Viena	Cobre	Azul	Centenares (Pontones)				
2010	Tranco	Macho	Valcallent	Cobre	Negra	Centenares (Pontones)	28/07/2011		Desconocida	
2010	Huescar	Macho	Guadaletín	Cobre	Roja	Las Canalejas (Castril)				
2010	Hortelano	Macho	Guadaletín	Cobre	Verde	Las Canalejas (Castril)				
2010	Blimunda	Hembra	Guadaletín	Cobre	Dorada	Las Canalejas (Castril)				
2012	Zafra	Hembra	Valcallent	Roja	Plateada	Centenares (Pontones)				
2012	Viola	Hembra	Guadaletín	Roja	Roja	Centenares (Pontones)				
2012	Marchena	Hembra	Guadaletín	Roja	Dorada	Centenares (Pontones)				
2012	Encina	Hembra	Guadaletín	Roja	Verde	Centenares (Pontones)				

**Localizaciones transmisores GPS satelitales**



**Conclusiones**

- Entre 2006 y 2012 se han liberado 23 ejemplares equipados con emisores GPS de los cuales 9 han muerto, 9 continúan vivos (3 machos y 6 hembras) y 5 no emiten por lo que se desconoce su situación.
- Las causas de mortalidad conocidas son, por este orden, envenenamiento y plumbismo. En las condiciones actuales la probabilidad de que el proyecto de reintroducción sea viable a largo plazo es muy reducida.
- El incremento de la supervivencia es condición indispensable para conseguir el asentamiento de una población reproductora. Para ello es necesario reducir al menos a la mitad la mortalidad no natural y liberar un número de hembras (y el mismo número de machos) igual o superior a 4 durante al menos 8 años seguidos.

### El proyecto de reintroducción del quebrantahuesos en Andalucía

El área de distribución histórica del quebrantahuesos comprende casi todas las montañas de Eurasia y el norte de África. En Andalucía, fue un ave muy común hasta finales del siglo XIX, siendo las Sierras Béticas (desde Cádiz hasta Jaén y Almería) las áreas que presentaban un mayor número de ejemplares nidificantes. La última reproducción documentada se produjo en Cazorla en 1983, donde dejó de verse tres años después. Tras la desaparición de la población andaluza, los quebrantahuesos ibéricos quedaron relegados a los Pirineos. En la actualidad, el principal problema de conservación de la especie radica en la falta de conexión entre las distintas poblaciones existentes. Una población de quebrantahuesos, viable y autónoma a largo plazo en el sur de la Península Ibérica, permitiría restituir el flujo genético entre los quebrantahuesos pirenaicos y norteafricanos, contribuyendo, con ello, a la conservación global de la especie. Tradicionalmente, la principal causa de extinción del quebrantahuesos ha sido la presión humana, directa o indirecta. Así, factores como la utilización de cebos envenenados, el furtivismo o el expolio de nidos han sido tradicionalmente las principales causas que han provocado la situación actual de la especie. Las cumbres de la sierra de Cazorla fueron el último bastión de los quebrantahuesos andaluces. Apenas dos años después de su extinción, en 1988, la Junta de Andalucía inició los primeros trabajos para evaluar la viabilidad de un futuro proyecto de reintroducción. En 1991, investigadores de la Estación Biológica de Doñana del Consejo Superior de Investigaciones Científicas concluyeron que el Parque Natural de las Sierras de Cazorla, Segura y Las Villas, en Jaén, reunía las condiciones adecuadas para albergar hasta quince parejas reproductoras. En 1996 arrancó oficialmente el programa de reintroducción con la construcción en la Sierra de Cazorla del Centro de Cría "Guadalentín", hoy Centro de Cría del Quebrantahuesos de Cazorla. A principios de 2000, la luz verde internacional para el inicio de las liberaciones en Andalucía sólo dependía de que se pudiera asegurar los mínimos niveles de mortalidad post-suelta para los ejemplares reintroducidos. Con este objetivo, en 2001, se iniciaron estudios de viabilidad en ocho espacios naturales seleccionados como posibles lugares de nidificación según un modelo matemático diseñado por la EBD. De forma paralela, en estos años, la Consejería de Medio Ambiente impulsó la creación de la Fundación Gypaetus, como entidad sin ánimo de lucro que tutelaría legalmente los ejemplares cedidos a Andalucía y serviría de apoyo técnico y social al proyecto de reintroducción. El 13 de mayo de 2006, 'Tono', 'Faust' y 'Libertad' se convirtieron en los tres primeros quebrantahuesos liberados en Andalucía. El objetivo final del programa de reintroducción en Andalucía es establecer una población de quebrantahuesos viable y autónoma a largo plazo. Diseñado con un enfoque multidisciplinar, el programa de reintroducción es un meta-proyecto que cuenta con la participación de diversas entidades con probada experiencia en el manejo y estudio de la especie: la Fundación para la Conservación de los Buitres, como coordinadora del programa europeo de cría del quebrantahuesos, la EBD como asesora científica y la Fundación Gypaetus, como organización encargada de su ejecución, bajo la dirección del Plan de Conservación de Aves Necrófagas de Andalucía de la Consejería de Agricultura, Pesca y Medio Ambiente.