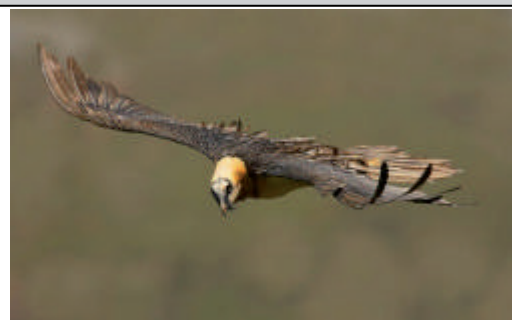




JUNTA DE ANDALUCÍA

CONSEJERÍA DE MEDIO AMBIENTE Y ORDENACIÓN DEL TERRITORIO

QUEBRANTAHUESOS *Gypaetus barbatus barbatus*



Distribución descripción y biología

Distribución. Mundial: Paleártica, Afrotropical e Indomalaya; España: Pirenaica. **Descripción.** Buitre de gran tamaño pero de forma esbelta, con cola cuneiforme. **Biología.** Se alimenta preferentemente de huesos, principalmente de ungulados, tanto silvestres como domésticos. Especie territorial, en la que se han descrito tríos reproductores. Ubican los nidos en cuevas o cornisas de cortados rocosos donde generalmente realizan una puesta de dos huevos aunque la diferencia de tamaño entre los pollos termina en la muerte del menor.

Hábitat

Especie ligada a sistemas montañosos con presencia de ungulados. A pesar de no ser tolerante con el hombre en la selección del hábitat de nidificación, puede serlo en el de alimentación, acercándose a asentamientos humanos, especialmente ganaderos, y a muladares.

Fenología en Andalucía

	ENE	FEB	MAR	ABR	MAY	JUN	JUL	AGO	SEP	OCT	NOV	DIC
Presencia	■	■	■	■	■	■	■	■	■	■	■	■
Incubación	■	■	■	■	■	■	■	■	■	■	■	■
Pollos	■	■	■	■	■	■	■	■	■	■	■	■

Categoría de amenaza

Cat. Andaluz (DECRETO 23/2012)	EN
Cat. Español (Real Decreto 139/2011)	EN
Mundial (IUCN 2014)	NT

Mapa 1 ENPs seleccionados en los estudios de viabilidad

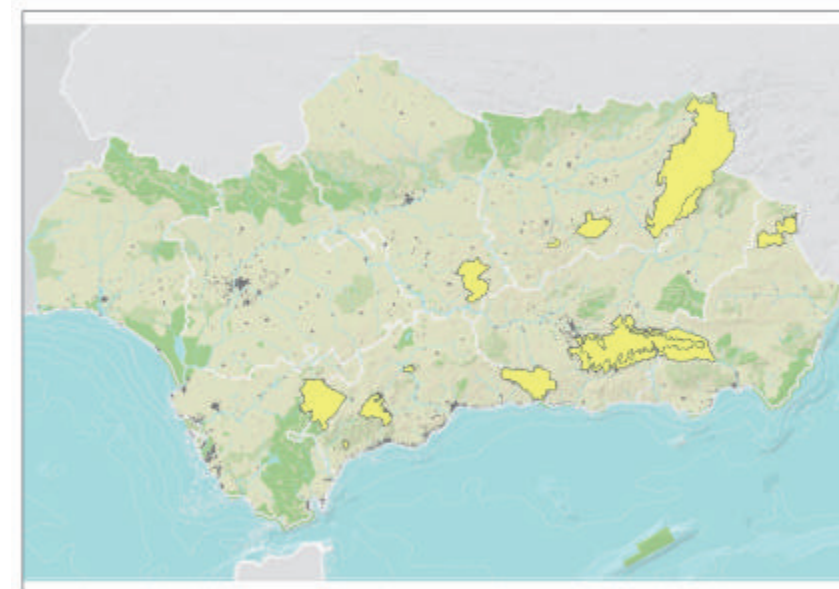


Tabla de ejemplares liberados

Verde: Vivos Rojo: Muertos

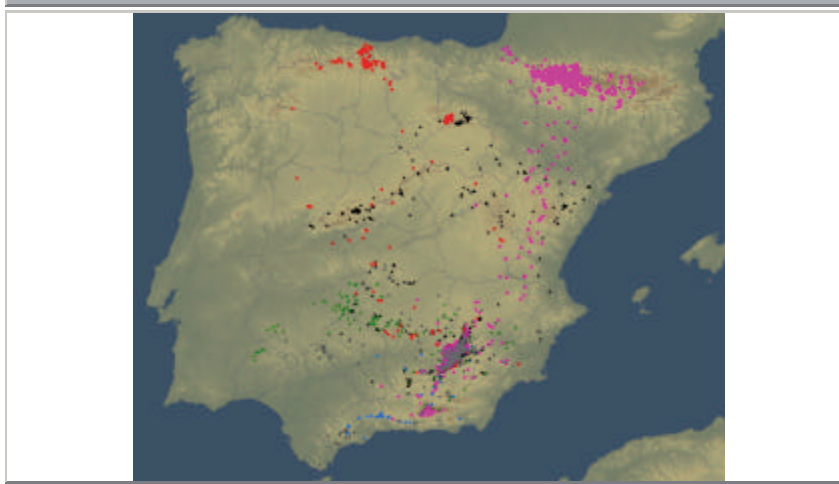
Azul: Sin emisión (en azul oscuro se señalan aquellos ejemplares de los que por observaciones recientes se sabe que continúan vivos)

AÑO	NOMBRE	SEXO	AÑO	NOMBRE	SEXO
2006	Faust	Macho	2012	Encina	Hembra
2006	Tono	Macho	2013	Estela	Hembra
2006	Libertad	Macho	2013	Guadalquivir	Macho
2007	Pontones	Macho	2013	Vera	Hembra
2007	Segura	Hembra	2013	Nerpio	Macho
2008	Lézar	Hembra	2013	Sansón	Macho
2008	Cazorla	Hembra	2014	Bujaraiza	Hembra
2008	Castril	Macho	2014	Rayo	Macho
2008	Acebeas	Hembra	2014	Miguel	Macho
2009	Mica	Hembra	2015	Gualay	Hembra
2009	Cata	Hembra	2015	Royal	Macho
2009	Fátima	Hembra	2015	Sonia	Hembra
2009	Malena	Hembra	2015	Bigup	Macho
2009	Oliva	Hembra	2015	Huesa	Hembra
2010	Quiteria	Hembra	2015	Quesada	Hembra
2010	Tranco	Macho	2016	Pozo Alcón	Macho
2010	Huescar	Macho	2016	Ama	Hembra
2010	Hortelano	Macho	2016	Seprona	Hembra
2010	Blimunda	Hembra	2016	Campera	Hembra
2012	Zafra	Hembra	2016	Góntar	Macho
2012	Viola	Hembra	2016	Tugia	Hembra
2012	Marchena	Hembra	2016	Génave	Hembra

Levantamiento del cadáver de "Zafra" por un Agente de Medio Ambiente en Sierra Mágina



Mapa 2 Localizaciones GPS de las aves liberadas



Resultados

El quebrantahuesos se extinguió en Andalucía en la década de los ochenta del pasado siglo. Desde entonces la Consejería de Medio Ambiente y Ordenación del Territorio ejecuta un Proyecto de Reintroducción que se inició en los noventa con los estudios de viabilidad, la selección de los ENPs donde se realizarían las liberaciones (ver Mapa 1) y la cría en cautividad de la especie en el Centro de Cría del Quebrantahuesos de Cazorla. Entre 2006 y 2016 se han liberado 44 ejemplares equipados con transmisores GPS de los cuales 13 han muerto, 20 continúan vivos y 11 han dejado de emitir (ver Tabla). Desde 2013 el proyecto de reintroducción es gestionado por el Plan de Recuperación y Conservación de aves necrófagas, habiéndose innovado en aspectos fundamentales como el sistema de hacking, ahora realizado en cuevas en altura y no en abrigo a ras de suelo. El hacking es una técnica que aprovecha el instinto filopátrico de la especie para conseguir que el ejemplar liberado asimile el área de suelta como su lugar de nacimiento y, por tanto, regrese a ella para asentarse y reproducirse.

Las causas de mortalidad conocidas son, por este orden, envenenamiento y plumbismo. El incremento de la supervivencia es condición indispensable para conseguir el asentamiento de una población reproductora. Para ello es necesario reducir la mortalidad no natural y liberar un número de hembras (y el mismo número de machos) igual o superior a 4 durante al menos 8 años seguidos. Después de la puesta en marcha de las actuaciones para la erradicación del uso del veneno en el P.N. de las Sierras de Castril en 2011, ningún quebrantahuesos había muerto envenenado en Andalucía hasta este año en el que han sido encontrados 3 ejemplares, 2 de ellos en Sierra Mágina (ver Foto). Los quebrantahuesos liberados se caracterizan por recorrer grandes distancias seleccionando las grandes cadenas montañosas, desde Andalucía a Pirineos, aunque de forma recurrente vuelven a los P.N. de las Sierras de Cazorla, Segura y Las Villas y Sierra de Castril (ver Mapa 2).

A diferencia de lo que ocurrió en 2015, en 2016 la pareja formada por "Tono" y "Blimunda" no se ha reproducido, descartándose factores antrópicos. Sin embargo el comportamiento observado a finales de año tanto en su territorio como en el de la otra pareja formada por ejemplares liberados, "Hortelano" y "Marchena", hace posible la reproducción natural en ambos durante el año 2017.