

**QUEBRANTAHUESOS *Gypaetus barbatus barbatus***



**Distribución descripción y biología**

**Distribución.** **Mundial:** Paleártica, Afrotropical e Indomalaya; **España:** Pirenaica. **Descripción.** Buitre de gran tamaño pero de forma esbelta, con cola cuneiforme. **Biología.** Se alimenta preferentemente de huesos, principalmente de ungulados, tanto silvestres como domésticos. Especie territorial, en la que se han descrito tríos reproductores. Ubican los nidos en cuevas o cornisas de cortados rocosos donde generalmente realizan una puesta de dos huevos aunque la diferencia de tamaño entre los pollos termina en la muerte del menor.

**Hábitat**

Especie ligada a sistemas montañosos con presencia de ungulados. A pesar de no ser tolerante con el hombre en la selección del hábitat de nidificación, puede serlo en el de alimentación, acercándose a asentamientos humanos, especialmente ganaderos, y a muladares.

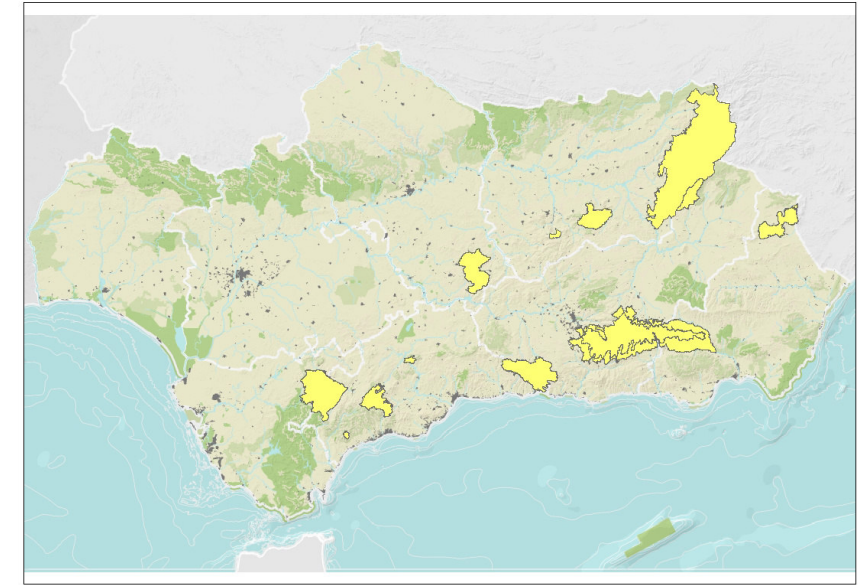
**Categoría de amenaza**

Cat. Andaluz (DECRETO 23/2012)	<b>EN</b>
Cat. Español (Real Decreto 139/2011)	<b>EN</b>
Mundial (IUCN 2014)	<b>NT</b>

**Fenología en Andalucía**

	ENE	FEB	MAR	ABR	MAY	JUN	JUL	AGO	SEP	OCT	NOV	DIC
<b>Presencia</b>	■	■	■	■	■	■	■	■	■	■	■	■
<b>Incubación</b>	■	■	■	■								■
<b>Pollos</b>		■	■	■	■	■	■					

**Mapa 1. ENPs seleccionados en los estudios de viabilidad**



**Tabla. Ejemplares liberados en el periodo 2006-2020**

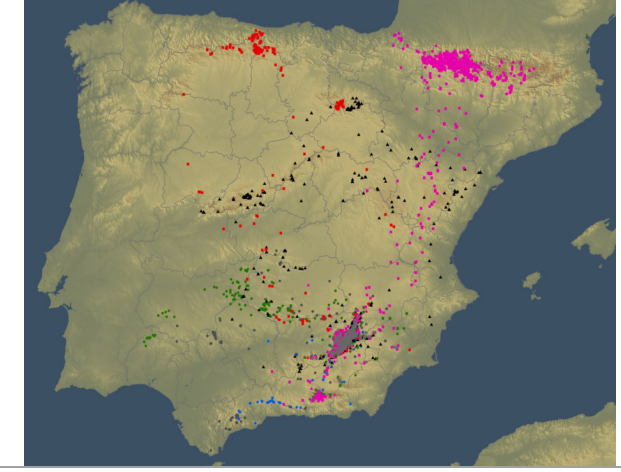
**Verde:** Vivos con transmisor activo **Rojo:** Muertos  
**Azul:** Transmisores no activos (en azul **oscuro** ejemplares vivos confirmados por observaciones recientes)

AÑO	NOMBRE	AÑO	NOMBRE	AÑO	NOMBRE
2006	Libertad	2013	Guadalquivir	2017	Cleo
2006	Tono	2013	Vera	2017	Manrique
2006	Faust	2013	Estela	2018	Biosfera
2007	Pontones	2013	Sansón	2018	Iruela
2007	Segura	2014	Bujaraiza	2018	Suerte Somera
2008	Acebeas	2014	Rayo	2018	Lapiz
2008	Cazorla	2014	Miguel	2019	Kika
2008	Lézar	2015	Gualay	2019	Verdi
2008	Castril	2015	Huesa	2019	Vainilla
2009	Mica	2015	Quesada	2019	Trashumancia
2009	Cata	2015	Royal	2019	Tramaya
2009	Malena	2015	Bigup	2019	Huesito
2009	Fátima	2015	Sonia	2019	Siles
2009	Oliva	2016	Ama	2019	Stelvio
2010	Tranco	2016	Génave	2019	ArroyoFrío
2010	Hortelano	2016	Góntar	2020	Bwindi
2010	Huescar	2016	PozoAlcón	2020	Leo
2010	Blimunda	2016	Seprona	2020	Samburu
2010	Quiteria	2016	Campera	2020	Curro
2012	Marchena	2016	Tugia	2020	Alejandra
2012	Viola	2017	Bedmar	2020	Cabrero
2012	Encina	2017	Heli	2020	Llopis
2012	Zafra	2017	Tormenta	2020	Bernar
2013	Nerpio	2017	Caracol		

**Fotografía. Cadáver del joven del año 2019 "ArroyoFrio" liberado en la Sierra de Cazorla**



**Mapa 2. Localizaciones GPS de las aves liberadas**



**Resultados**

El quebrantahuesos se extinguió en Andalucía en la década de los ochenta del pasado siglo. Desde entonces la Consejería de Agricultura, Ganadería, Pesca y Desarrollo Sostenible ejecuta un Proyecto de Reintroducción que se inició en los noventa con los estudios de viabilidad, la selección de los ENPs donde se realizarían las liberaciones (ver Mapa 1) y la cría en cautividad de la especie en el Centro de Cría del Quebrantahuesos de Cazorla. Entre 2006 y 2020 se han liberado 71 ejemplares equipados con transmisores GPS de los cuales 20 han muerto, 25 continúan vivos y emitiendo y otros 26 han dejado de emitir (ver Tabla). Desde 2013 el proyecto de reintroducción es gestionado por el Plan de Recuperación y Conservación de aves necrófagas, habiéndose innovado en aspectos fundamentales como el sistema de hacking, ahora realizado en cuevas en altura y no en abrigos a ras de suelo. El hacking es una técnica que aprovecha el instinto filopátrico de la especie para conseguir que el ejemplar liberado asimile el área de su lugar de nacimiento y, por tanto, regrese a ella para asentarse y reproducirse. Los quebrantahuesos liberados se caracterizan por recorrer grandes distancias seleccionando las grandes cadenas montañosas, desde Andalucía a Pirineos, aunque de forma recurrente vuelven a los P.N. de las Sierras de Cazorla, Segura y Las Villas y Sierra de Castril (ver Mapa 2). La principal causa de mortalidad conocida es el envenenamiento. El incremento de la supervivencia es condición indispensable para conseguir el asentamiento de una población reproductora. Para ello es necesario reducir la mortalidad no natural y liberar un número de hembras (y el mismo número de machos) igual o superior a cuatro al menos hasta 2021. Después de la puesta en marcha de las actuaciones para la erradicación del uso del veneno en el P.N. de las Sierras de Castril en 2011, ningún quebrantahuesos había muerto envenenado en Andalucía pero en 2016 fueron encontrados tres ejemplares, dos en Sierra Mágina y uno en Huéscar. En 2019 y 2020 han sido hallados muertos dos ejemplares cada año, aunque ninguno de ellos por veneno (ver Fotografía). Durante este año solo la pareja formada por "Hortelano" y "Marchena" se ha reproducido con éxito (de las cuatro ya existentes en el medio natural formadas por ejemplares reintroducidos), volando un pollo llamado "Savuti", lo que hace un total de ocho quebrantahuesos nacidos en libertad de los cuales cinco continúan vivos.