

FICHA RESUMEN PLAN DE RECUPERACIÓN Y CONSERVACIÓN DE PINSAPO. 2022

OBJETIVO

El Programa de Recuperación y Conservación del pinsapo pretende conseguir poblaciones sostenibles de la especie con el objeto de pasar de la categoría “en peligro de extinción” a la categoría “vulnerable” en el Catálogo Andaluz de Especies Amenazadas.

La recuperación de los ecosistemas naturales de la especie conlleva la planificación de la restauración así como labores de investigación dirigidas a la conservación del hábitat del pinsapo. De esta forma se establecen como líneas generales de actuación la mejora del hábitat, el refuerzo de poblaciones y el control de amenazas.

RECUPERACIÓN DE ECOSISTEMAS

Para recuperar progresivamente los ecosistemas naturales se trabaja en la conectividad de las principales masas. Para ello se diseñan corredores en los cuales se han creado localidades de pinsapo con el objetivo de crear poblaciones de al menos 50 reproductores manteniendo sendas procedencias de material vegetal y utilizando lotes distintos para conseguir la mayor riqueza genética y de estructura de la masa.

En la localización de los rodales a implantar se emplea el Modelo de Incidencia Solar (REDIAM), validándose la parcela, mediante reconocimiento in situ, en base a indicadores.

Incendio Los Reales de Sierra Bermeja (2021)

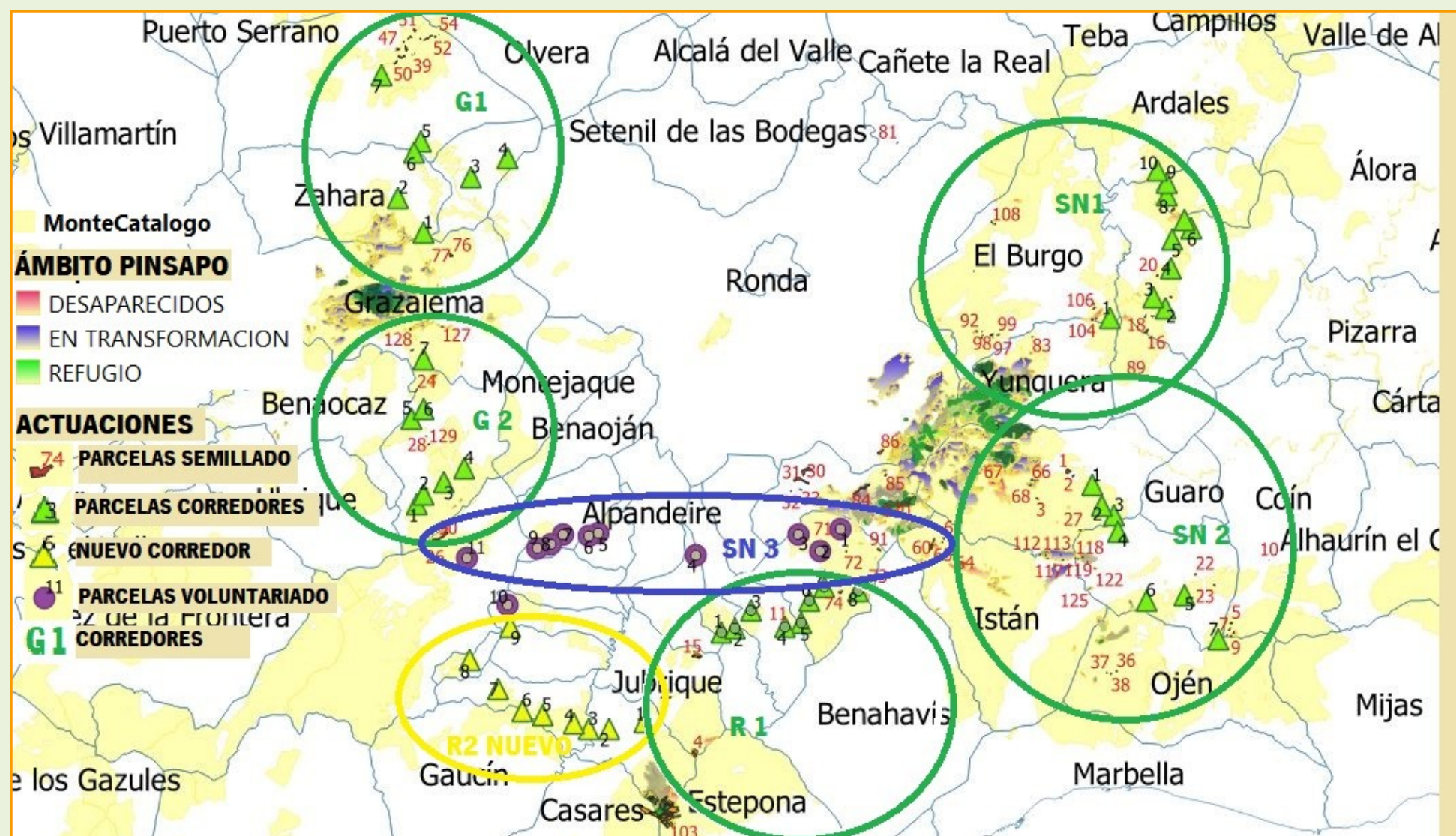
Se ha definido la afección del incendio de Los Reales de Sierra Bermeja de 2021 en el ámbito del pinsapar y establecido las medidas de restauración y recuperación del hábitat.

En las masas refugio la afección ha sido mínima, localizándose en el perímetro de la masa.

La mayor afección la ha sufrido el regenerado de pinsapo bajo pinar, lo que ha supuesto un retroceso en la expansión del pinsapar.

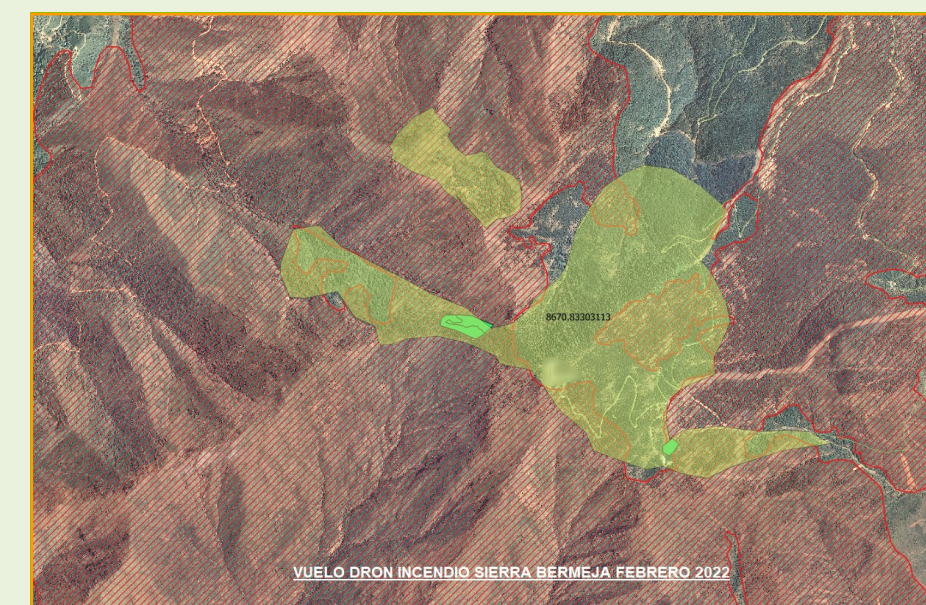
Se han ejecutado cortas sanitarias y restauración hidrológica en la zona afectada.

Se ha proyectado la plantación y semillado de las zonas de regenerado y parcelas de los corredores afectadas.

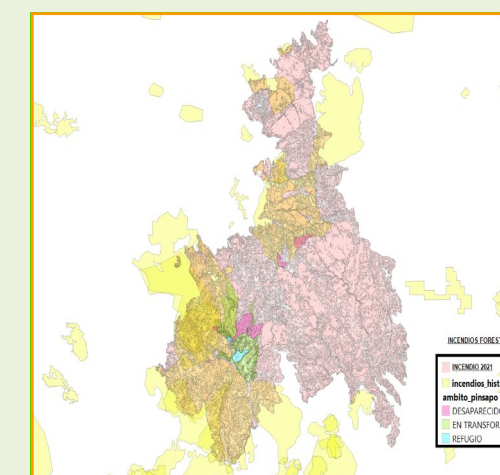


En el mapa podemos observar las actuaciones realizadas en los años anteriores de refuerzo de poblaciones en las que se pretende la reposición de mareas con semillado y la localización de los nuevos núcleos a crear para seguir densificando los corredores de conectividad y de expansión.

De esta forma se pretende conseguir la polinización cruzada y localizaciones de elevado potencial según el Modelo de Incidencia Solar que favorezcan la germinación una vez empieza la dispersión de semilla.



Para reconocimiento de la zona y la toma de decisiones se realizó un vuelo con dron en el mes de febrero.



Incendio de 2021 e histórico de incendios en Sierra Bermeja.



EVALUACIÓN DEL MODELO DE INCIDENCIA SOLAR PARA EL ESTABLECIMIENTO DE LAS ÁREAS PRIORITARIAS DE RESTAURACIÓN DEL PINSAPAR EN ANDALUCÍA

Se ha firmado el Convenio entre la Consejería de Sostenibilidad, Medio Ambiente y Economía Azul de la Junta de Andalucía y la Universidad de Córdoba para el desarrollo del proyecto.

Con el proyecto se pretende la definición del ámbito del pinsapo en base a la tipología silvogenética y una definición cartográfica revisada y actualizada. El desarrollo del modelo nos permitirá definir mejor las localizaciones y contrastar datos de los ecosistemas de referencia con los de las poblaciones nuevas y su grado de resiliencia. También generar su- puestos de escenarios futuros de cambio climático.

Como herramienta de gestión de información de campo se ha creado una app en la que se introducen los datos tanto a nivel rodal como de pies aislados. Esto supone tener infor- mación a tiempo real que permite actualizar la capa de distribución y mejora el seguimiento de los rodales de repoblación. Nos permite también la localización de los híbridos *Abies x masjoannis* (*Abies alba* x *Abies pinsapo*), lo que supone una herramienta muy útil para evaluar la amenaza por contaminación genética de las masas de *Abies pinsapo* Boiss.



Presentación del modelo y tratamiento de material vegetal para producción de pinsapo. Jornada de trabajo. Yunquera, mayo de 2022.

MATERIAL VEGETAL

Se ha diseñado el protocolo desde la recogida de semilla hasta la entrega a los viveros o siembra en monte, lo que permite la selección de rodales y el seguimiento de las piñas.

Se establecen los periodos para recolección ,secado y entrega optimizando cada fase.

Respecto a la planta del vivero La Resinera ha mejorado la calidad. El cambio de sustrato y el proceso de germinación permite la obtención de una planta homogénea, con un buen desarrollo y proporción de parte aérea y sistema radical. Se comprueba que el cepellón se saca sin dificultad del envase con lo que no se daña la raíz.

Respecto al vivero de voluntariado de Cruz Roja en Yunquera, es vivero colaborador y permite mantener el suministro de planta destinada a repoblaciones de voluntariado.



CONTROL DE AMENAZAS

De las amenazas la más importante son los incendios forestales.

Para el desarrollo de estrategias de prevención y estimar los riesgos en el ámbito de distribución, se está colaborando con el LABIF: Laboratorio y Unidad Docente de Defensa contra Incendios Forestales de la UCO.



Incendio Los Reales



En el seguimiento de las repoblaciones se estima el porcentaje de marras, se comprueba que las protecciones están operativas y si la presión ganadera y cinegética es la adecuada. Respecto a enfermedades y plagas se lleva el seguimiento a través de la Red SEDA-Pinsapo. Los valores están dentro de la normalidad.



VOLUNTARIADO

Debido a las condiciones meteorológicas la campaña 2022-2023 de repoblación se ha limitado a actividades de voluntariado, realizándose actuaciones en Villaluenga del Rosario y Grazalema en Cádiz. En Málaga los municipios han sido: Casarabonela, El Burgo, Jimena de Libar, Parauta, Cortes de La Frontera y corredor SN3.

En la campaña 2021-2022 se ha terminado la repoblación en Sierra Negra de Coín ejecutada por Prodomasa como empresa colaboradora donde se han plantado 1200 plantas con semillado y ha sido ejecutada en 2 campañas.

Se mantiene el apoyo y asesoramiento a todas las iniciativas de colaboración.



Plantaciones, semillados y protección de pinsapos con escolares.



PROPUESTAS DE ACTUACIÓN

Se han elaborado varias propuestas de actuación que contemplan la reposición de mareas de las repoblaciones ejecutadas en años anteriores, la mejora y acondicionamiento de sendas y puntos de agua. También tratamientos fitosanitarios.

PINSAPO SUMA

Con el lema Pinsapo suma se pretende aglutinar todas las entidades privadas y públicas, grupos de voluntariado y cualquier persona que quiera colaborar en el plan de recuperación del pinsapo.

Destacamos Diputación de Málaga que promovió las primeras "Pinsapadas" en los Reales de Sierra Bermeja. No se ejecutaron por la meteorología adversa.

Fundación Iberdrola ha presentado en el P.N. de Grazalema un proyecto de tres años de duración para plantar pinsapos y mantener repoblaciones anteriores.



INTERCAMBIOS

Destacamos la visita al pinsapar de Sierra de las Nieves para el intercambio de información con los responsables del proyecto LIFE 4FIR "Estrategias decisivas de conservación in situ y ex situ para la conservación del abeto de la Madonie (Abies nebrodensis), en peligro crítico en Sicilia".

CONSERVACIÓN EX SITU

Se pretenden incluir en el ámbito las poblaciones de Sierra de Lijar (Algodonales) y poblaciones "ex situ" como el Pinsapar de Huétor en Granada, lo que implicará una revisión de los indicadores de la especie.