

# ECObarómetro de Andalucía 2008

INFORME DE SÍNTESIS



## PRESENTACIÓN

El EcoBarómetro de Andalucía (EBA) es una encuesta sobre temas ambientales cuyo objetivo es estudiar cómo los ciudadanos se relacionan con el medio ambiente. Para plasmar ese objetivo se elabora un sistema de indicadores a partir de las preguntas que se realizan a los encuestados y que tienen por finalidad medir sus percepciones, actitudes, conocimiento y comportamientos respecto a diversas cuestiones ambientales. Ese conjunto de indicadores permite analizar la conciencia ambiental de los andaluces.

La realización del EBA corresponde al Instituto de Estudios Sociales Avanzados (IESA-CSIC) en el marco de un convenio de colaboración entre el Consejo Superior de Investigaciones Científicas (CSIC) y la Consejería de Medio Ambiente de la Junta de Andalucía por el cual ambas instituciones analizan las valoraciones y demandas ciudadanas en relación con las cuestiones ambientales.

Este informe corresponde al análisis de los principales resultados obtenidos en la encuesta realizada a una muestra representativa de la población andaluza mayor de 18 años en el mes de junio de 2008. Con la elaboración de este estudio, se inicia la tercera fase de un programa plurianual de investigación por el cual se han realizado ocho ediciones anuales del EBA: 2001-2003, 2004-2007 y 2008-2011. En la tercera fase (2008-2011) el diseño de la muestra amplía el número de entrevistas a 3.200 lo cual permite que el nivel de error absoluto máximo esperado de los resultados sea del  $\pm 1.9\%$ , y analizar los datos provinciales con un nivel de error del 5% para un nivel de confianza del 95%.

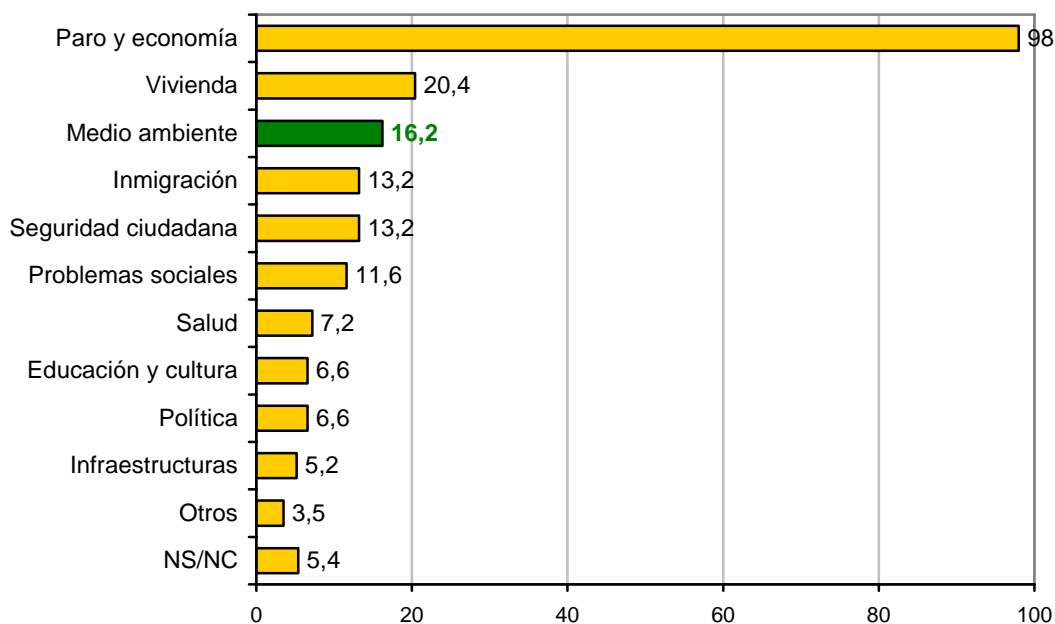
La estabilidad del contenido del cuestionario, así como su comparabilidad con barómetros similares empleados en estudios de ámbito estatal o internacional, lo configuran como un valioso instrumento para el estudio de la opinión pública andaluza en temas de medio ambiente, así como su evolución en el tiempo y sus peculiaridades en el contexto más amplio de las sociedades europeas.

**El aumento de la preocupación por los temas económicos desplaza la identificación de los temas ambientales entre los principales problemas de Andalucía.**

Si bien el principal problema de Andalucía destacado por los encuestados ha sido en todas las oleadas del EBA la economía, en 2008 crece la preocupación por esta cuestión y es mencionada por casi la totalidad de los encuestados (34 puntos porcentuales más que en 2007) sobre todo debido al aumento de menciones relativas a la subida de los precios y el nivel de los salarios. Además uno de cada cuatro encuestados señala cuestiones relacionadas con la vivienda como uno de los tres problemas más importantes de Andalucía.

La percepción del medio ambiente como problema es compartida por un 16,2% de los encuestados, citando como problemas dentro de esta categoría la falta de agua y aquellos que generan más preocupación en el ámbito local urbano: la contaminación, la suciedad de calles y parques y el tráfico. De hecho, el porcentaje de encuestados que mencionan problemas ambientales aumenta al 23,6% en las ciudades de más de 100.000 habitantes. Entre las provincias, en Sevilla se registra el mayor porcentaje de encuestados (23,7%) que menciona temas ambientales entre los tres problemas más importantes de Andalucía.

**Percepción de los problemas más importantes de Andalucía**

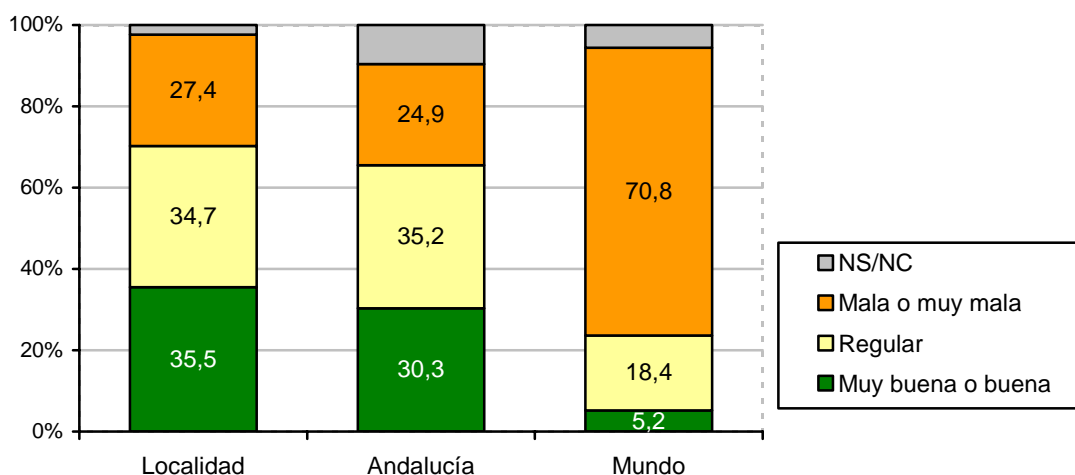


Respuesta múltiple. Los encuestados señalaron hasta un máximo de tres problemas.  
Fuente: IESA. EBA 2008.

**Para la mayoría de los andaluces la situación ambiental del planeta es bastante crítica pero valoran de forma más positiva el medio ambiente de sus localidades y del conjunto de Andalucía.**

La percepción que los andaluces tienen de la situación del medio ambiente varía según el ámbito territorial que valoren: local, andaluz o global. Las opiniones negativas disminuyen al reducir la escala de referencia de un 70,8% relativas al nivel planetario al 24,9% del nivel regional y el 27,4% del nivel local, confirmándose la tendencia habitual a percibir peor el estado del medio ambiente cuanto más amplio sea o más alejado esté de la realidad próxima de las personas. De hecho, en la escala regional y local son más frecuentes las valoraciones positivas (30,3% y 35,5% respectivamente) aunque el porcentaje de valoraciones críticas sobre la situación local aumenta a medida que crece el número de habitantes de las poblaciones.

**Percepción de la situación ambiental en distintos ámbitos territoriales**

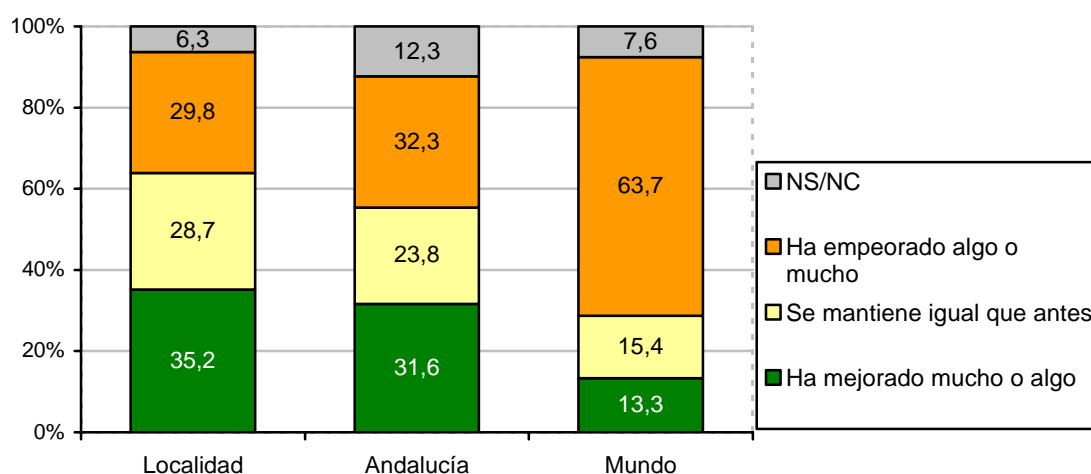


Fuente: IESA. EBA 2008.

**La mayoría de los andaluces consideran que la situación del medio ambiente del planeta ha empeorado en los últimos tres años mucho más que en Andalucía o en el ámbito local.**

Dos de cada tres andaluces opinan que el medio ambiente del planeta se ha deteriorado en los últimos tres años, mientras que en relación con la escala andaluza el porcentaje de quienes señalan que la situación ha empeorado (32,3%) iguala al porcentaje de quienes consideran que la evolución ha sido positiva (31,6%), y en el ámbito local las opiniones positivas (35,2%) superan las más críticas (29,8%). Estos datos confirman que las valoraciones sobre la evolución reciente de la situación ambiental está muy relacionada con la percepción que los andaluces tienen del medio ambiente y también varían según el ámbito territorial que valoren: local, andaluz o global.

**Valoración de la situación del medio ambiente en los tres niveles territoriales respecto a la existente tres años atrás**

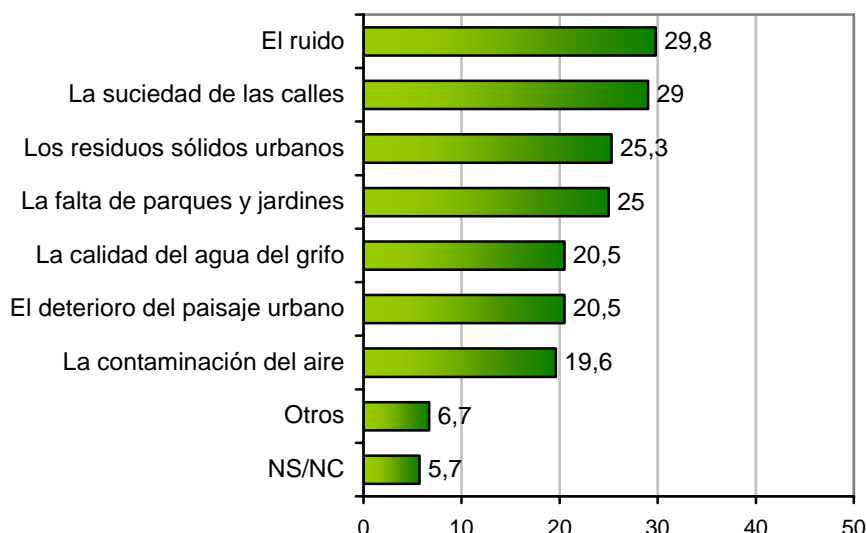


Fuente: IESA. EBA 2008.

**La contaminación acústica y la suciedad de las calles son los problemas ambientales más frecuentes en las localidades andaluzas según sus ciudadanos.**

El ruido ha sido señalado en todas las ediciones del EBA como el problema ambiental más importante en el ámbito local, y en esta ocasión comparte el mismo porcentaje de menciones con el problema de la suciedad de las calles. Las basuras y los residuos sólidos urbanos así como la falta de parques y jardines son señalados por uno de cada cuatro encuestados, mientras que un porcentaje menor (uno de cada cinco) menciona la calidad del agua del grifo, el deterioro del paisaje urbano o la contaminación del aire.

**Percepción de los problemas ambientales locales más importantes**

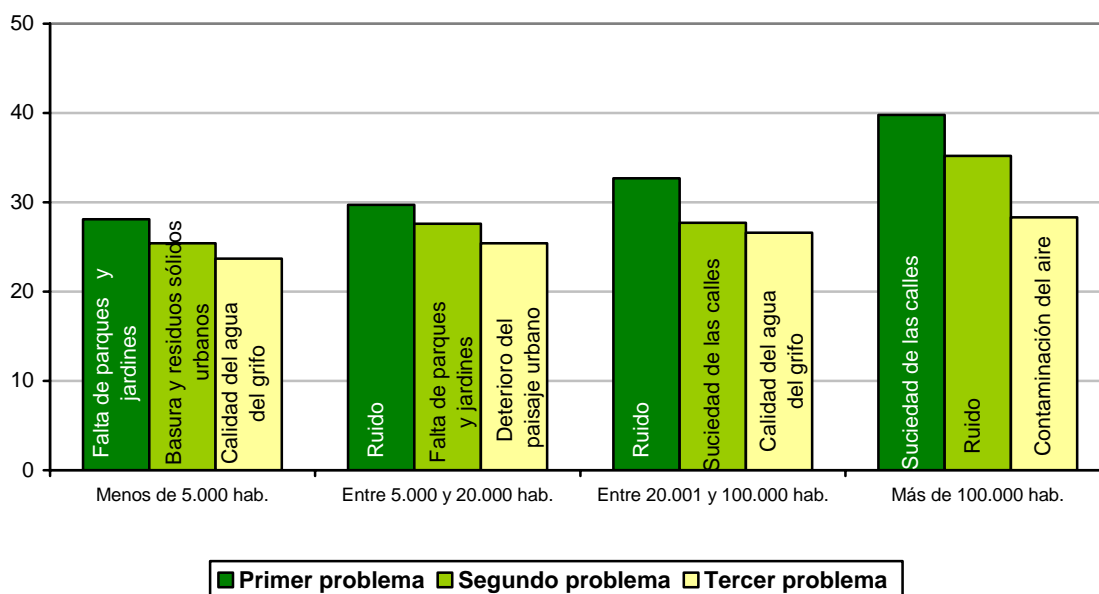


Respuesta múltiple. Los encuestados señalaron hasta un máximo de dos problemas.  
Fuente: IESA. EBA 2008.

**La importancia que los andaluces otorgan a los distintos problemas ambientales de su localidad varía según el tamaño de los municipios que estén valorando.**

La percepción de la importancia de los problemas ambientales en el ámbito local varía fundamentalmente según el tamaño de las poblaciones de residencia de los encuestados. El problema local que más preocupa a los andaluces es el ruido, especialmente cuando los municipios tienen más de 5.000 habitantes. En cambio, la falta de zonas verdes es un problema que preocupa en mayor medida a los residentes de poblaciones pequeñas (hasta 20.000 habitantes), mientras que la suciedad de las calles es un problema prioritario en los municipios de mayor tamaño, sobre todo en las ciudades de más de 100.000 habitantes (por encima incluso del problema del ruido).

**Percepción de los problemas ambientales locales más importantes según tamaño del municipio de residencia**

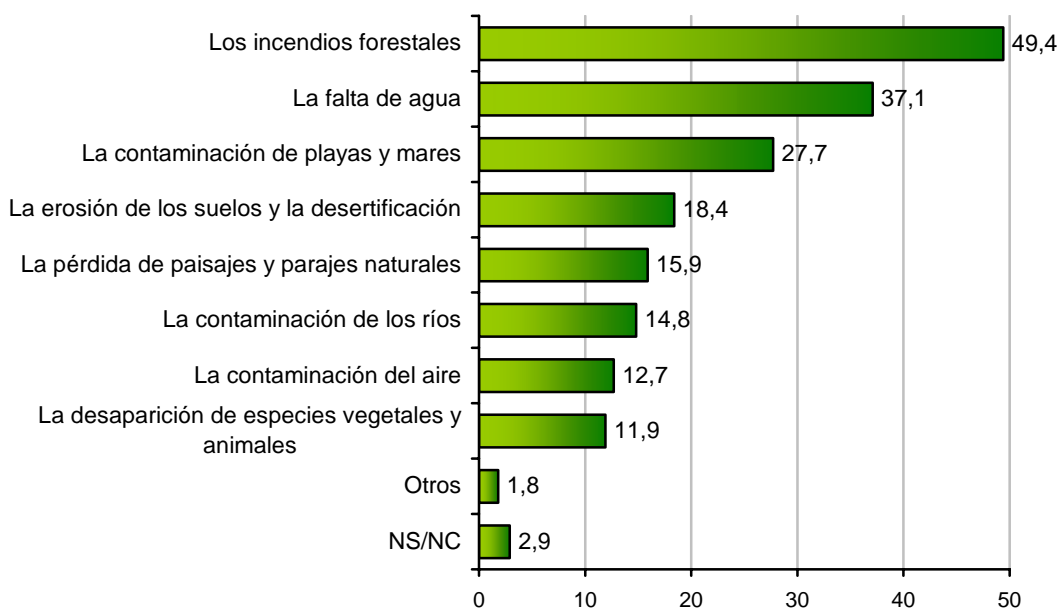


Respuesta múltiple. Los encuestados señalaron hasta un máximo de dos problemas.  
Fuente: IESA. EBA 2008.

**El problema ambiental más importante de Andalucía según los encuestados continúa siendo los incendios forestales.**

En el ámbito regional, el problema ambiental más importante para el conjunto de los andaluces continúa siendo los incendios forestales. En segundo y tercer lugar los encuestados destacan, aunque con un porcentaje menor de menciones, la falta de agua y la contaminación de playas y mares. Sin embargo, existen diferencias entre los residentes en las distintas provincias andaluzas a la hora de priorizar los problemas ambientales que más afectan a la región. En la mayoría de las provincias el problema más citado es el de los incendios forestales, a excepción de Almería y Jaén que centran más su preocupación en la falta de agua, y en Málaga donde el problema señalado con mayor frecuencia es la contaminación de playas y mares. Además, la preocupación por algunos problemas ambientales se acentúa en determinadas provincias, como es el caso de la erosión de los suelos y desertificación en Almería y Granada, y la contaminación del aire en Huelva.

**Percepción de los problemas ambientales más importantes de Andalucía**



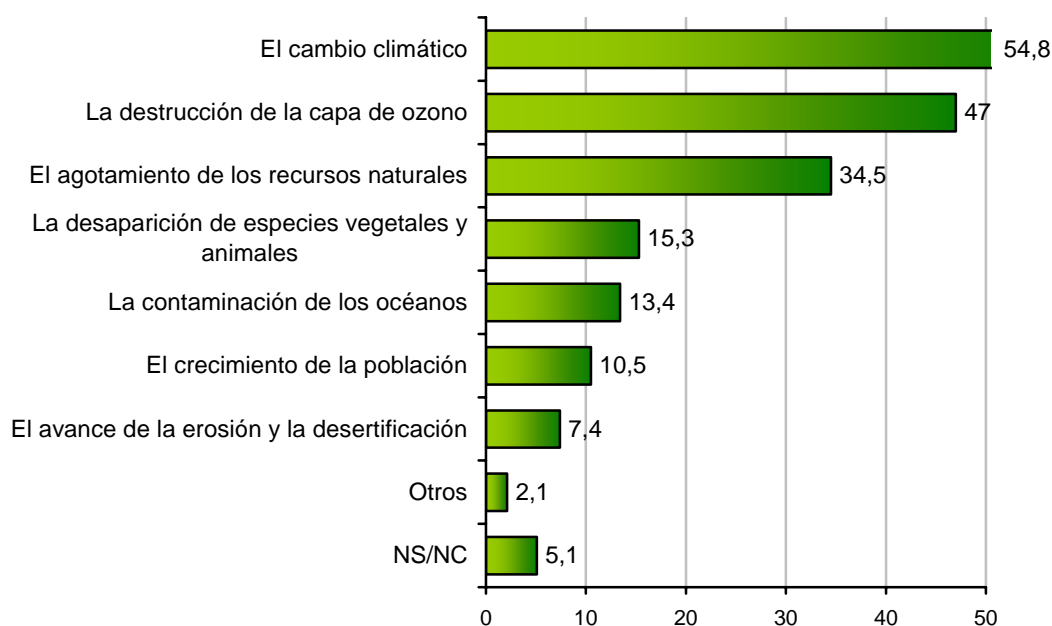
Respuesta múltiple. Los encuestados señalaron hasta un máximo de dos problemas.  
Fuente: IESA. EBA 2008.



**El cambio climático es el principal problema ambiental del planeta según la mitad de los andaluces.**

Entre los principales problemas ambientales del planeta, más de la mitad de los andaluces consideran el cambio climático el problema más importante en la actualidad. La preocupación por este fenómeno es mayor entre los encuestados más jóvenes, entre quienes tiene un mayor nivel educativo y entre quienes se consideran personalmente bastante preocupados por el medio ambiente. El segundo problema ambiental mencionado con más frecuencia por los andaluces es la destrucción de la capa de ozono, y el tercero, aunque con un porcentaje de menciones bastante inferior, el agotamiento de los recursos naturales.

**Percepción de los problemas ambientales más importantes del planeta**

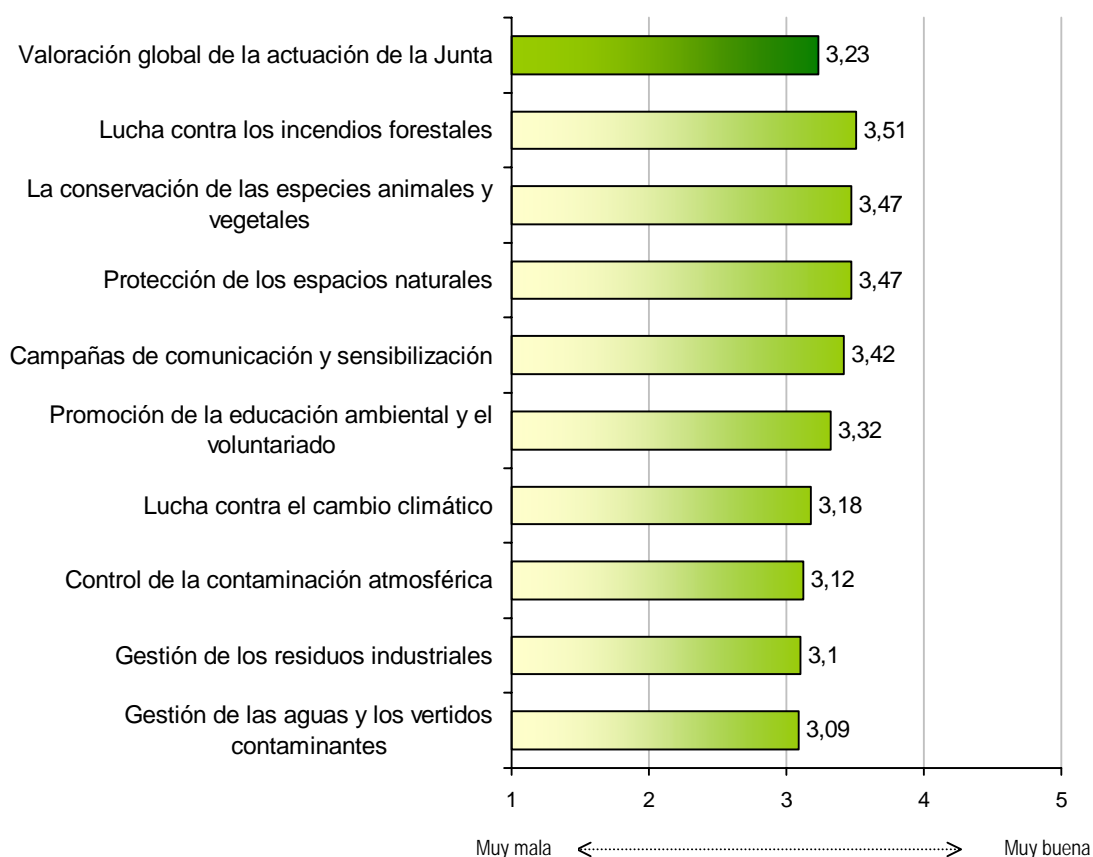


Respuesta múltiple. Los encuestados señalaron hasta un máximo de dos problemas.  
Fuente: IESA. EBA 2008.

**Los andaluces consideran positiva la gestión de la Junta de Andalucía en materia de medio ambiente.**

En líneas generales, y al igual que en ediciones anteriores del EBA, los andaluces consideran positiva la actuación de la Junta de Andalucía en materia de medio ambiente. Todas las actuaciones ambientales de la Junta de Andalucía sometidas a la evaluación de los encuestados superan el aprobado, siendo mejor valoradas la lucha contra los incendios forestales, la conservación de especies y la protección de los espacios naturales. En cambio, como en ediciones anteriores del EBA, obtienen puntuaciones menos positivas las actuaciones relativas al capítulo de calidad ambiental: gestión de aguas y vertidos contaminantes, la gestión de los residuos industriales, así como el control de la contaminación atmosférica.

**Valoración de diversas actuaciones ambientales de la Junta de Andalucía**

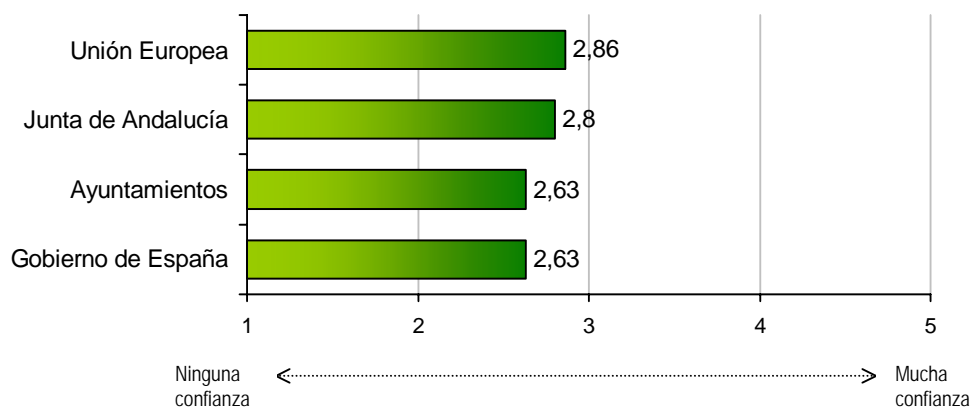


Los casos de no respuesta (NS-NC) han sido excluidos.  
Fuente: IESA. EBA 2008.

**La Unión Europea y la Junta de Andalucía son las administraciones territoriales en las que más confían los andaluces para solucionar los problemas ambientales.**

En general, el grado de confianza en las actuaciones de carácter ambiental de la Administración es bastante modesto, dado que, en ninguno de los cuatro niveles territoriales, la puntuación media supera el aprobado. En concreto, las administraciones en las que más confían los andaluces para solucionar los problemas ambientales son la Unión Europea (2,86) y la Junta de Andalucía (2,80), y en las que menos, los ayuntamientos (2,63) y el Gobierno de España (2,63).

**Grado de confianza en distintos niveles territoriales de la Administración**

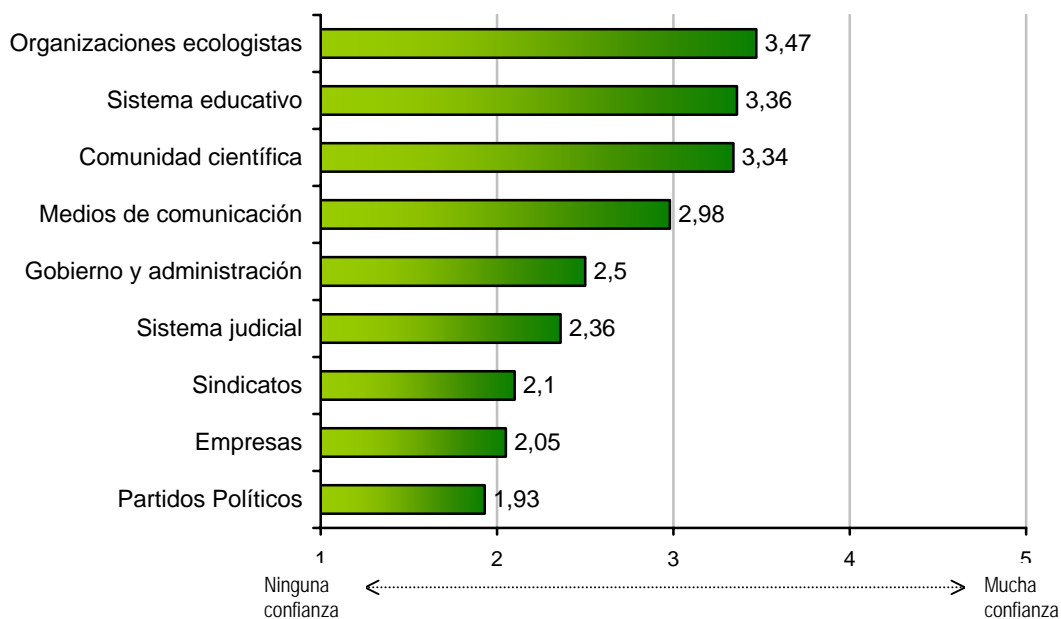


Los casos de no respuesta (NS/NC) han sido excluidos.  
Fuente: IESA. EBA 2008.

**Los actores sociales en los que más confían los andaluces para solucionar los problemas del medio ambiente son el sistema educativo, las organizaciones ecologistas y la comunidad científica.**

De los diversos actores que intervienen en el ámbito de la política ambiental, los andaluces depositan mayores niveles de confianza en el sistema educativo, las organizaciones ecologistas y la comunidad científica. La confianza en los medios de comunicación, así como en el gobierno y la Administración ocupan un lugar intermedio. Los actores sociales en los que menos confían los encuestados para conservar el medio ambiente son los sindicatos, el sistema judicial, las empresas, y los partidos políticos.

**Grado de confianza en diversos actores de la política ambiental**



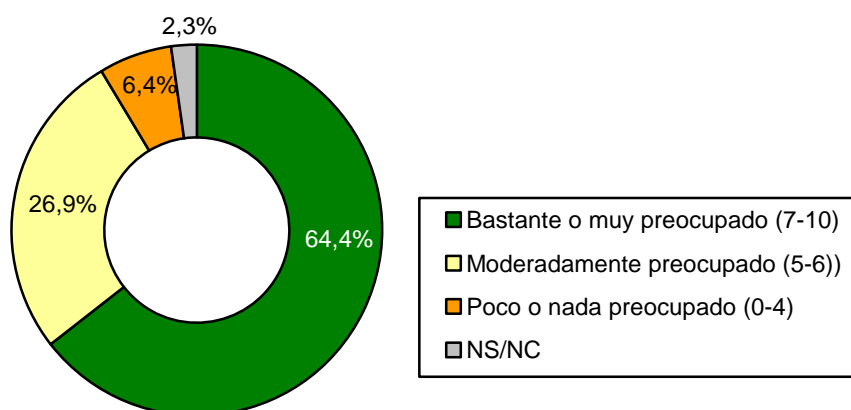
Los casos de no respuesta (NS-NC) han sido excluidos.  
Fuente: IESA. EBA 2008.

**La mayoría de los andaluces se consideran personalmente bastante preocupados por el medio ambiente.**

El grado de preocupación ambiental se mide a partir de la autoubicación de los encuestados en una escala de 0 a 10, donde 0 significa 'nada preocupado' por el medio ambiente y 10 'muy preocupado'. Al agrupar los resultados porcentuales en tres categorías, a un 64,4% de los encuestados los consideramos bastante preocupados por el medio ambiente porque se posicionan entre el 7 y el 10 en la escala. Un 26,9% son considerados moderadamente preocupados por el medio ambiente (se posicionan entre el 5 y el 6 de la escala) mientras que sólo un 6,4% elige puntuaciones inferiores al 4, y por tanto, se consideran poco preocupados por el medio ambiente.

El nivel más alto de preocupación ambiental se alcanza entre las mujeres, los encuestados con edades comprendidas entre los 30 y los 59 años, y quienes tiene mayor nivel educativo.

***Ubicación subjetiva en la escala de preocupación personal por el medio ambiente***

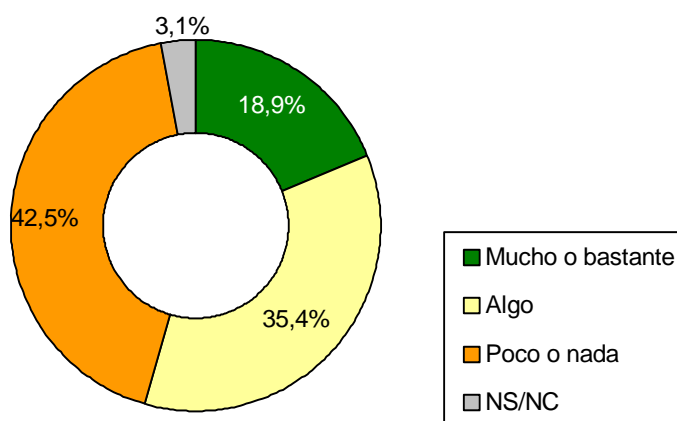


Fuente: IESA. EBA 2008.

**En general los encuestados perciben una escasa preocupación por el medio ambiente en la sociedad andaluza.**

Sólo un 18,9% de los encuestados piensa que los andaluces se preocupan mucho o bastante por el medio ambiente, un 35,4% considera que se preocupan algo y un 42,5% que se preocupan poco o nada. La mayoría de los encuestados declaran estar bastante o muy preocupados por el medio ambiente, pero no creen que esta preocupación ambiental esté tan extendida en el resto de la sociedad andaluza. La imagen sobre la escasa preocupación de los andaluces por temas ambientales es más frecuente entre los encuestados más jóvenes y entre los que se consideran ideológicamente de derechas.

***Opinión de los encuestados sobre la preocupación de los andaluces por el medio ambiente***

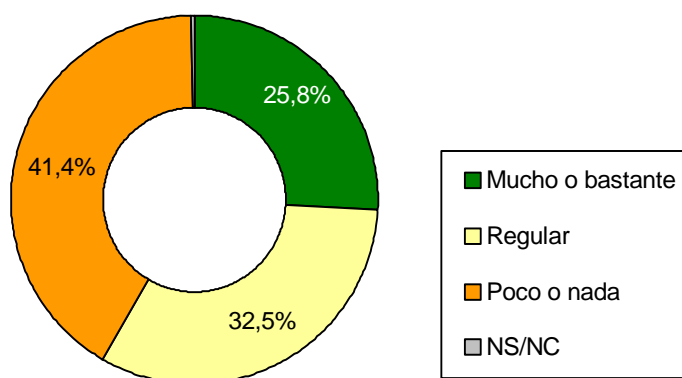


Fuente: IESA. EBA 2008.

**El nivel de información ambiental que declara poseer la población andaluza continúa siendo bastante escaso.**

Sólo uno de cada cuatro andaluces declara estar bastante o muy informado de las cuestiones relacionadas con el medio ambiente, mientras que un 32,5% califica de “regular” su grado de información y el grupo más numeroso declara estar poco o muy poco informado (41,4%). Como en años anteriores, el grado de información ambiental está relacionado de forma positiva con el nivel educativo de los encuestados y la preocupación personal por el medio ambiente.

**Grado en que se considera informado sobre asuntos relacionados con el medio ambiente**



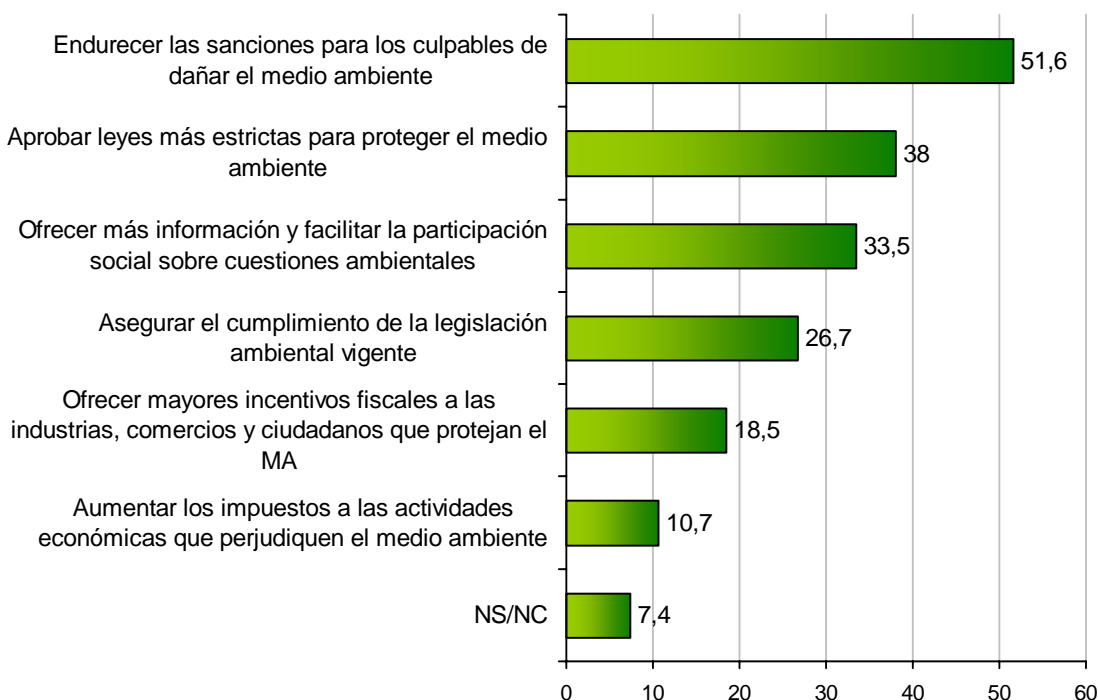
Fuente: IESA. EBA 2008.

**Las preferencias de los andaluces para resolver los problemas del medio ambiente se centran fundamentalmente en las medidas legislativas.**

Aproximadamente la mitad de los encuestados se muestran a favor de que se endurezcan las sanciones para los culpables de dañar el medio ambiente y un 38% apoya la propuesta de aprobar leyes más estrictas, mientras que la medida relativa a asegurar el cumplimiento de la legislación vigente es mencionada con bastante menor frecuencia (26,7%).

Un 33,5% de los encuestados señalaron como una de las dos medidas más eficaces para resolver los problemas del medio ambiente, aumentar la información que se ofrece a los ciudadanos y facilitar la participación social sobre las cuestiones ambientales. En último lugar aparecen las propuestas relacionadas con las dos medidas de tipo económico. De estas dos medidas, la relativa a ofrecer mayores incentivos fiscales a las industrias, comercios y ciudadanos que protejan el medio ambiente, es citada con más frecuencia por los encuestados (18,5%) que la de aumentar los impuestos a las actividades económicas que perjudiquen el medio ambiente (10,7%).

**Preferencias por distintas medidas para resolver los problemas del medio ambiente**



Respuesta múltiple. Los encuestados señalaron hasta un máximo de dos opciones.  
Fuente: IESA. EBA 2008.



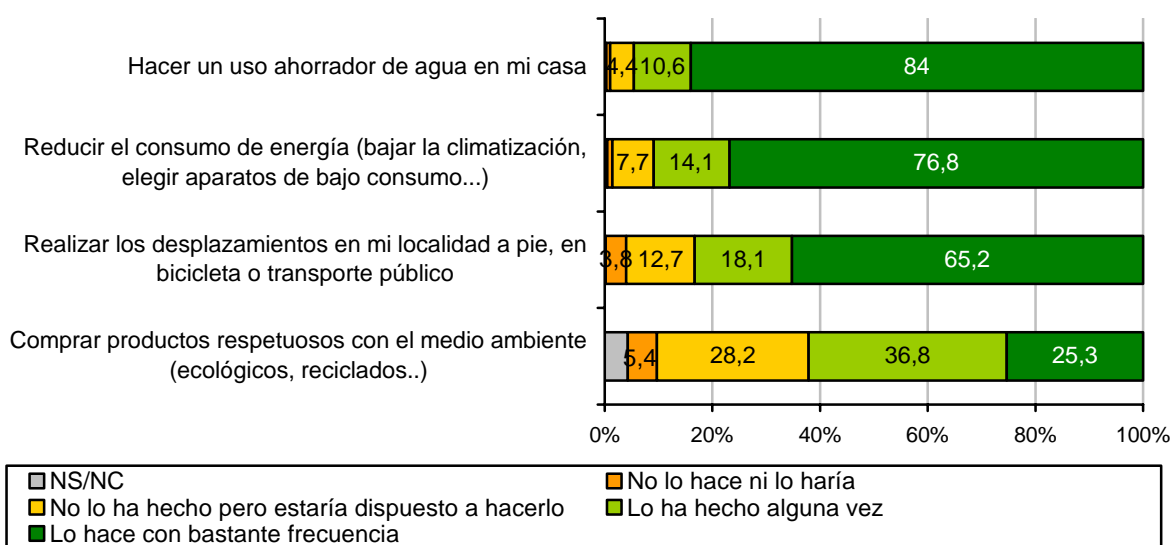
**La mayoría de los andaluces afirman que ahorran agua y reducen el consumo de energía en sus hogares.**

En general, los andaluces declaran realizar comportamientos respetuosos con el medio ambiente con bastante frecuencia. Además, la correlación positiva entre las cuatro prácticas propuestas, especialmente entre el ahorro de agua y de energía, indica que suelen llevar a cabo más de uno de estos comportamientos.

La mayoría de los encuestados afirman que ahorran agua en sus hogares de forma habitual (84%), y un 76,8% declara reducir el consumo de energía con prácticas, tales como moderar la climatización de la vivienda, elegir aparatos de bajo consumo, etc. En cuanto a los desplazamientos en la localidad, dos de cada tres encuestados afirma hacerlos de forma habitual a pie, en bicicleta o transporte público. Por último, un 25,3% dice comprar casi siempre productos respetuosos con el medio ambiente (ecológicos, reciclados, etc).

Los comportamientos proambientales de carácter individual son realizados con más frecuencia por las mujeres y por el grupo de encuestados que se declaran muy preocupados por el medio ambiente. Por el contrario, se observa entre los menores de 30 años un porcentaje inferior de respuestas favorables a realizar los cuatro comportamientos mencionados de forma habitual.

**Conductas individuales proambientales**

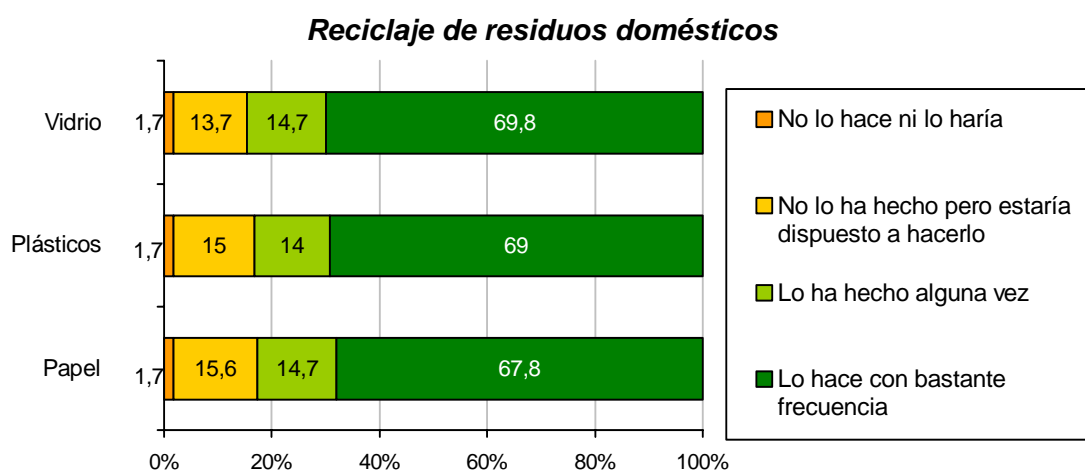


Fuente: IESA. EBA 2008.

**Dos de cada tres andaluces declaran separar habitualmente de sus residuos domésticos el vidrio, el papel y el plástico, y depositarlos en contenedores selectivos para su reciclado.**

En las últimas ediciones del EBA se viene observando que la actitud de los ciudadanos hacia el reciclaje además de ser estable, no depende del tipo de residuo doméstico por el que se les pregunte. Aproximadamente dos de cada tres encuestados declaran separar cada uno de los residuos por los que han sido interrogados (vidrio, papel y plásticos), mientras que el porcentaje de quienes no reciclan y no están dispuestos a hacerlo es mínimo (2%).

Los resultados obtenidos permiten considerar reciclador integral al 64,4% de los encuestados por reciclar los tres residuos domésticos. El porcentaje de recicladores es algo mayor entre las mujeres y disminuye entre los encuestados menores de 30 años. Por otro lado, la práctica de reciclaje se extiende gradualmente al aumentar el nivel educativo de los ciudadanos y el grado en el que se declaran preocupados por el medio ambiente.



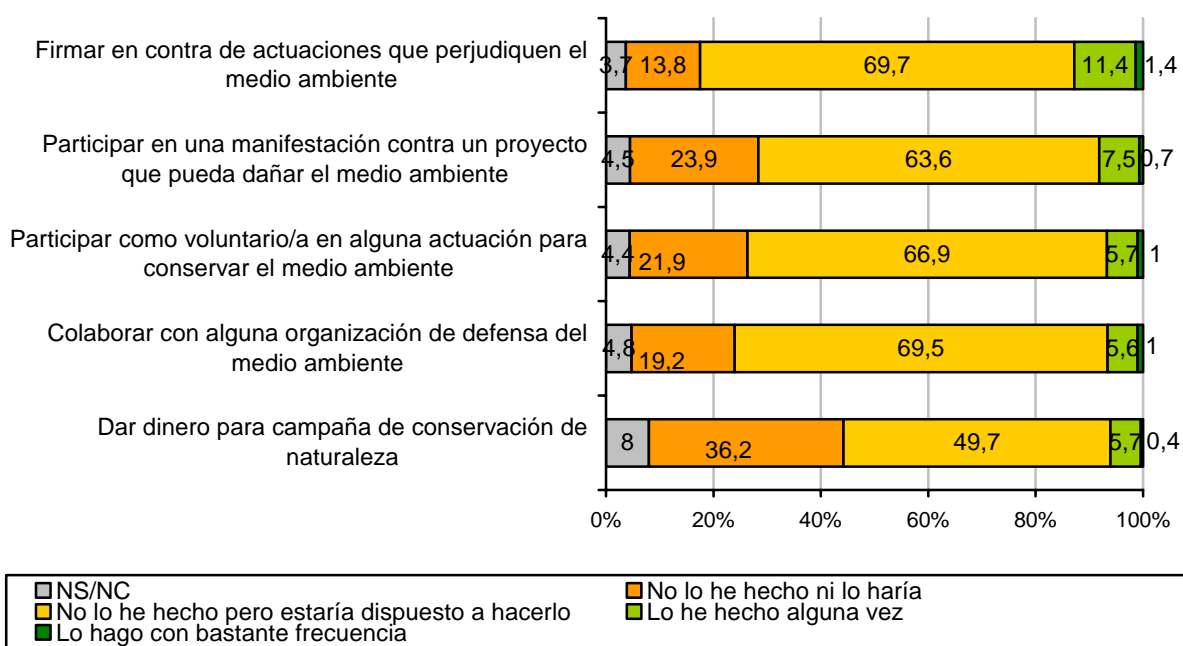
Fuente: IESA. EBA 2008.

**La mayoría de los andaluces se muestran dispuestos a participar en acciones colectivas a favor del medio ambiente, tales como colaborar con organizaciones proambientales, demandar medidas o participar como voluntario ambiental.**

Las conductas colectivas a favor del medio ambiente presentan unos costes más altos para su realización que las acciones individuales. Por este motivo, el porcentaje de andaluces que realizan acciones colectivas proambientales es inferior al registrado en el análisis de las conductas individuales. Alrededor del 80% de los encuestados no han participado en acciones colectivas a favor del medio ambiente en los últimos cinco años. No obstante, existe una alta disposición de los encuestados a participar en las conductas propuestas. Las actividades hacia las que los encuestados muestran una actitud más favorable son firmar en contra de actuaciones que perjudiquen el medio ambiente (69,7%) y colaborar con alguna organización para la defensa de la naturaleza (69,5%).

La frecuencia con la que los encuestados han participado en este tipo de comportamientos aumenta algo entre los encuestados de mayor nivel educativo y entre aquellos que se declaran ideológicamente de izquierdas.

### Conductas colectivas a favor del medio ambiente

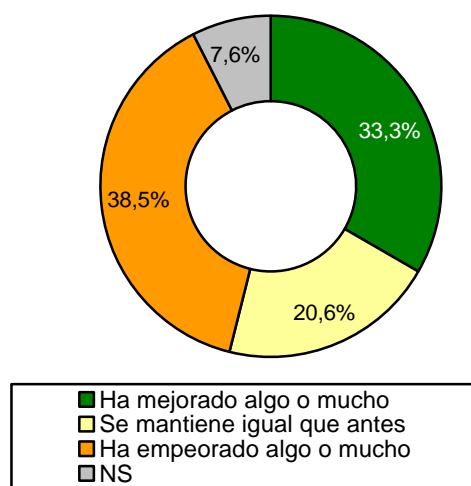


Fuente: IESA. EBA 2008.

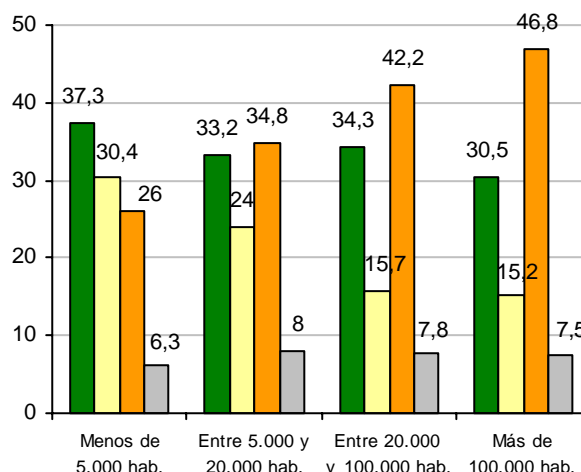
**Los andaluces valoran en términos más negativos el impacto ambiental del desarrollo urbanístico a medida que aumenta el tamaño de sus localidades.**

Un 38,5% de los encuestados opina que la situación del medio ambiente y el paisaje de su localidad ha empeorado algo o bastante en los últimos cinco años como consecuencia del modelo de desarrollo urbanístico. Por otro lado, un 33,3% afirma que la influencia ha sido positiva y un 20,6% mantiene que la situación del medio ambiente en su localidad es igual que la existente hace cinco años. No obstante, las consecuencias del modelo de desarrollo urbanístico no han sido uniformes en todas las poblaciones, y a medida que aumenta el número de habitantes, las valoraciones adquieren un marcado signo negativo. Mientras que en los municipios menores de 5000 habitantes la influencia del desarrollo urbanístico se considera en mayor medida positiva, la percepción de deterioro ambiental se extiende según aumenta el tamaño de las poblaciones, sobre todo al superar el umbral de los 20.000 habitantes. Entre provincias, los habitantes de Málaga son los que valoran en términos más críticos la influencia del desarrollo urbanístico de los últimos cinco años.

**Valoración de la influencia del desarrollo urbanístico en el paisaje y el medio ambiente local**



Variaciones según tamaño de las poblaciones



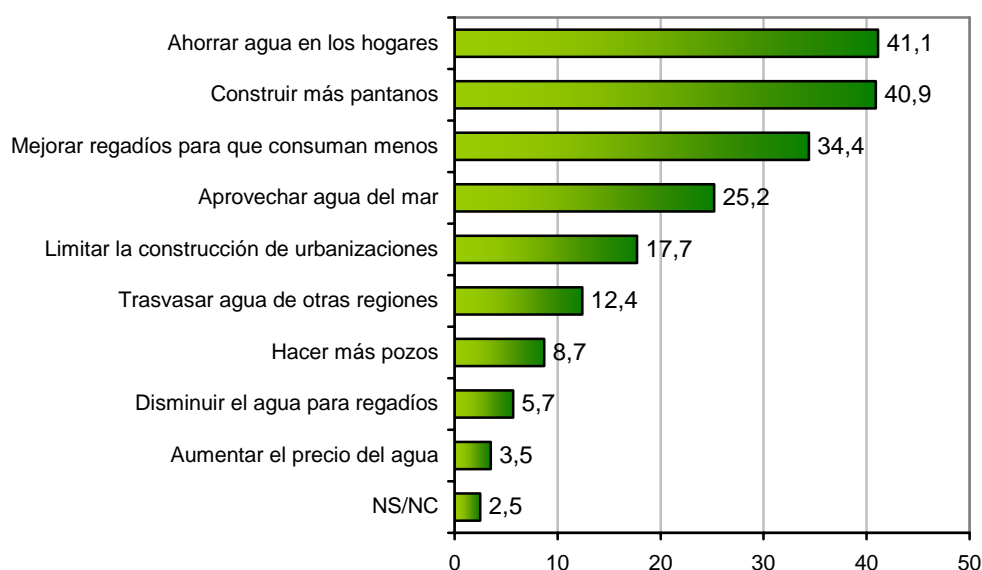
Fuente: IESA. EBA 2008.

**Ahorrar agua en los hogares y construir más pantanos son las medidas más adecuadas para mejorar la gestión del agua según los andaluces.**

Un 41,1% de los encuestados considera que ahorrar agua en los hogares es una de las medidas más importantes para mejorar la gestión del agua, y un porcentaje similar cita la construcción de pantanos (40,9%). Los encuestados también apoyan ampliamente las medidas dirigidas a mejorar los regadíos (34,4%) y a aprovechar el agua del mar (25,2%). Al igual que en ediciones anteriores del EBA, las medidas menos citadas son el aumento del precio del agua (3,5%) y la disminución del agua destinada al regadío (5,7%).

Se observan algunas diferencias a la hora de priorizar las medidas de gestión del agua según la provincia en la que residen los encuestados. El ahorro de agua en los hogares es la medida citada en primer lugar en la mayoría de las provincias andaluzas, sobre todo en Jaén (58,6%). La construcción de pantanos es mencionada con más frecuencia que ninguna otra medida en Málaga (41,2%) y en Sevilla (51,6%). En Granada sin embargo, la medida con mayor porcentaje de menciones es la mejora de regadíos (36,3%), que también es muy citada por los jienenses (54,1%). Respecto al resto de medidas, la limitación de construcciones urbanísticas es señalada sobre todo en Granada (24,8%) y en Almería (23,1%), la desalación del agua del mar en Málaga (32,9%) y Almería (29,9%), y por último, el trasvase de agua de otras regiones también en Almería (22,1%).

**Preferencias por distintas medidas para mejorar la gestión del agua en Andalucía**



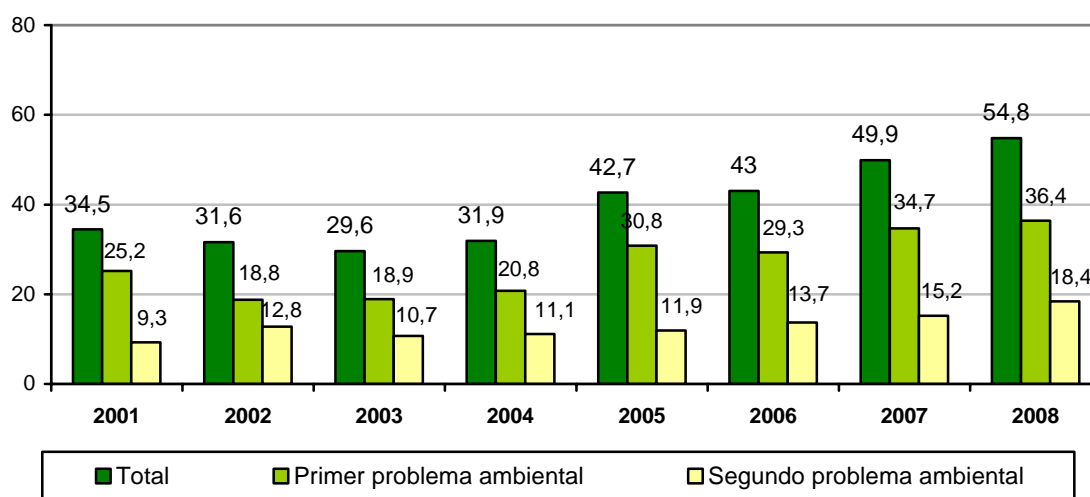
Respuesta múltiple. Los encuestados señalaron hasta un máximo de dos opciones.  
Fuente: IESA. EBA 2008.

**La preocupación por el cambio climático se ha ido extendiendo entre los ciudadanos a lo largo de toda la serie temporal analizada en el EBA y en 2008 es considerado por más de la mitad de los andaluces el problema ambiental más importante del planeta.**

El EBA permite medir anualmente la preocupación de los andaluces por el fenómeno del cambio climático en comparación con otras problemáticas ambientales de escala global. El porcentaje de encuestados que sitúan al cambio climático como el principal problema ambiental ha aumentado 20 puntos porcentuales desde el inicio en 2001 de la serie temporal analizada por el EBA. En 2008 más de la mitad de los encuestados señalan este problema ambiental como el más importante del planeta.

Entre 2001 y 2004, el cambio climático fue citado aproximadamente por un tercio de los encuestados y a partir de 2005 se observa un aumento de la preocupación por este fenómeno, hasta el punto de que ya en el EBA de 2006 es considerado el segundo problema ambiental más importante a nivel global, sólo superado por la preocupación por la destrucción de la capa de ozono. En 2007, por primera vez en toda la serie temporal analizada, el cambio climático es considerado por los andaluces como el problema ambiental global más importante y en 2008 aumenta el porcentaje de encuestados que lo señalan como el primer o segundo problema del medio ambiente del planeta.

***Evolución de la preocupación por el cambio climático***

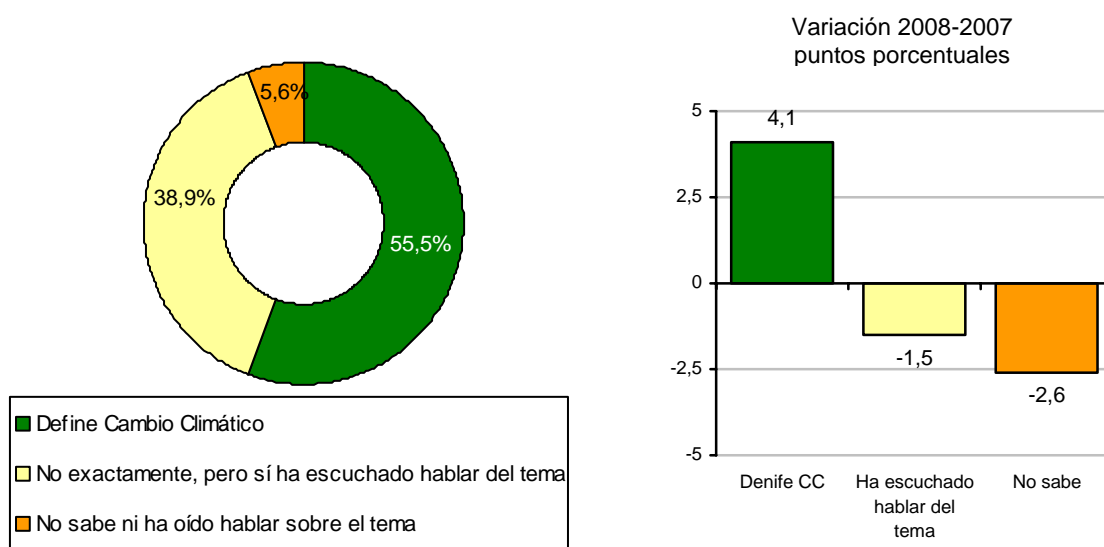


Respuesta múltiple. Los encuestados señalaron hasta un máximo de dos problemas.  
Fuente: IESA. EBA 2001- EBA 2008.

**La mayoría de los andaluces tiene algún tipo de información sobre el cambio climático y más de la mitad ofrece una definición del fenómeno.**

Para conocer directamente la información que los ciudadanos manejan sobre este fenómeno ambiental se ha instado a los encuestados a que contesten a la pregunta “¿Sabría Ud. decir qué es el cambio climático?”. Más de la mitad de los encuestados que han ofrecido una respuesta espontánea para definir el cambio climático (55,5%), y un 38,9% admiten haber oído hablar sobre el tema mientras que sólo un 5,6% afirma no saber nada sobre este asunto. En comparación con la edición del EBA 2007, ha aumentado el porcentaje de encuestados que definen el cambio climático (4 puntos porcentuales) lo cual denota un aumento del interés por esta problemática ambiental.

### Conocimiento sobre el cambio climático



Fuente: IESA. EBA 2008 y EBA 2007.

**La mayoría de las definiciones del cambio climático relacionan el fenómeno con variaciones en las temperaturas y precipitaciones pluviométricas o con el calentamiento global del planeta.**

El grupo más numeroso de encuestados que ofrecen una definición, relacionan el problema del cambio climático con sus consecuencias, tales como las variaciones en las temperaturas, el clima o las precipitaciones pluviométricas sin especificar las causas de dichos cambios (26,6% de las definiciones, lo que equivale a un 14,8% de los encuestados). A ese grupo le sigue el de los que han concretado la dirección del cambio climático en el calentamiento global del planeta pero sin especificar tampoco sus causas (un 20,8% de las respuestas, lo que equivale a un 11,6% de los encuestados). El tercer grupo aporta las definiciones más precisas porque además de identificar el cambio climático con las alteraciones de temperaturas y precipitaciones pluviométricas, han añadido que ello se debe a la acción general del hombre o más específicamente a la emisión de gases de efecto invernadero (un 14,5% de respuestas, lo que equivale a un 9,1% del total de encuestados).

### **Definiciones del cambio climático**

<i>¿Sabría decirme qué es el cambio climático?</i>	Porcentaje encuestados N= 1.747	Porcentaje de respuestas emitidas
1. Cambios en la temperatura, clima o precipitaciones pluviométricas	14,8%	26,6%
2. Aumento de la temperatura (calentamiento global...)	11,6%	20,8%
<b>3. Cambio clima del planeta provocado por la acción del hombre o por el aumento de gases de efecto invernadero</b>	<b>8,0%</b>	<b>14,5%</b>
4. Variación del ciclo natural de las estaciones	6,3%	11,4%
5. Deterioro de la capa de ozono	5,0%	9,0%
6. Contaminación atmosférica	3,4%	6,2%
7. Causa de desastres naturales	2,6%	4,7%
8. Otros	3,9%	7,0%
<b>Total</b>	<b>55,5%</b>	<b>100%</b>

Fuente: IESA. EBA 2008.

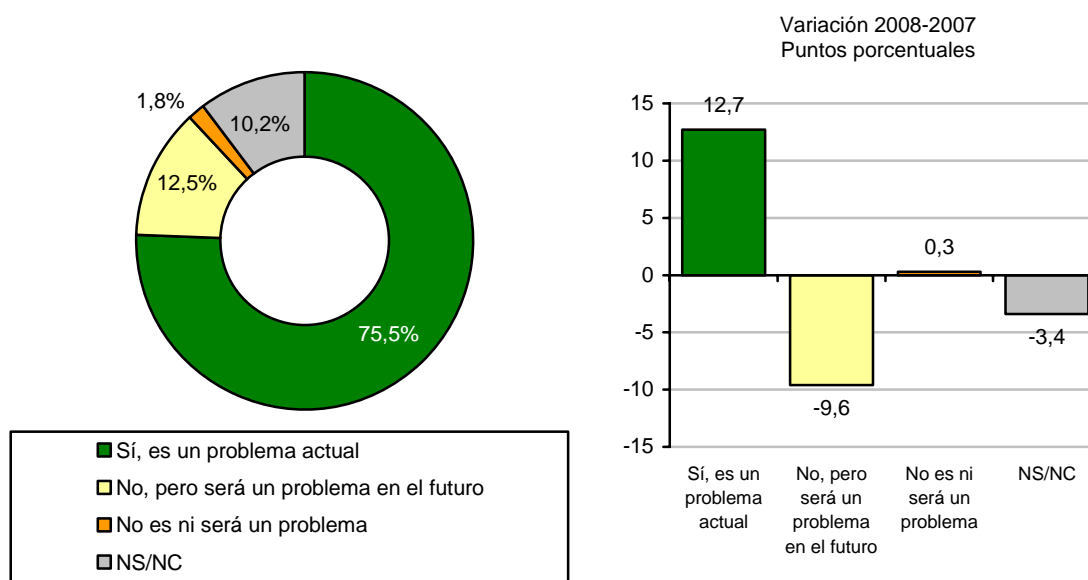


**Tres de cada cuatro andaluces reconocen en el cambio climático un problema actual, lo que supone un aumento sensible de la inminencia con la que se percibe la gravedad del fenómeno en comparación con los datos obtenidos en el EBA 2007.**

Un 75,5% de los encuestados reconocen en el cambio climático un problema actual, mientras que un 12,5% cree que el problema no es inmediato sino futuro, siendo apenas significativo el porcentaje de los encuestados que niegan que el cambio climático sea un problema (1,8%). En comparación con los resultados del año anterior, destaca el notable aumento del porcentaje de encuestados que consideran que el cambio climático es un problema actual (13 puntos porcentuales) en detrimento de quienes proyectaban el problema a largo plazo (10 puntos porcentuales).

La inminencia con la que se percibe la amenaza del cambio climático aumenta con la preocupación personal de los encuestados por el medio ambiente y es también mayor entre los menores de 45 años.

### Percepción de la inmediatez del cambio climático



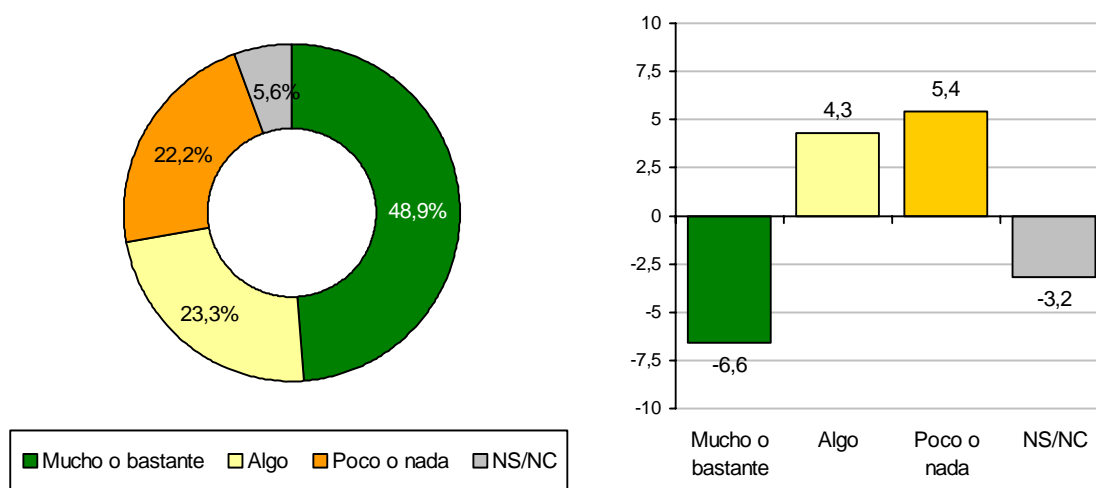
Fuente: IESA. EBA 2008 y EBA 2007.

**La mitad de los andaluces tienden a proyectar en sus familiares y amigos una disposición bastante positiva para contribuir a frenar el cambio climático.**

Un 48,9% de los encuestados declaran que sus amigos y familiares estarían bastante o muy dispuestos a adoptar algunas prácticas cotidianas para contribuir a frenar el cambio climático tales como el uso de transporte público, ahorrar energía, reducir el consumo, etc. Por el contrario, un 22,2% de los encuestados opinan que en su entorno el grado de disposición sería poco o ninguno, mientras que un 23,3% piensa que realizarían algunos de los cambios necesarios. En comparación con los resultados obtenidos en 2007, se observa un descenso de las opiniones más optimistas (7 puntos porcentuales menos), mientras que ha aumentado el porcentaje de encuestados que piensan que su entorno contribuiría con pocas modificaciones en sus estilos de vida (6 puntos porcentuales).

Al aumentar el nivel educativo de los encuestados y su preocupación por el medio ambiente se tiende a proyectar en el entorno cercano una disposición más positiva para frenar el cambio climático.

**Grado de disposición del entorno a adoptar cambios en su estilo de vida para frenar el cambio climático**

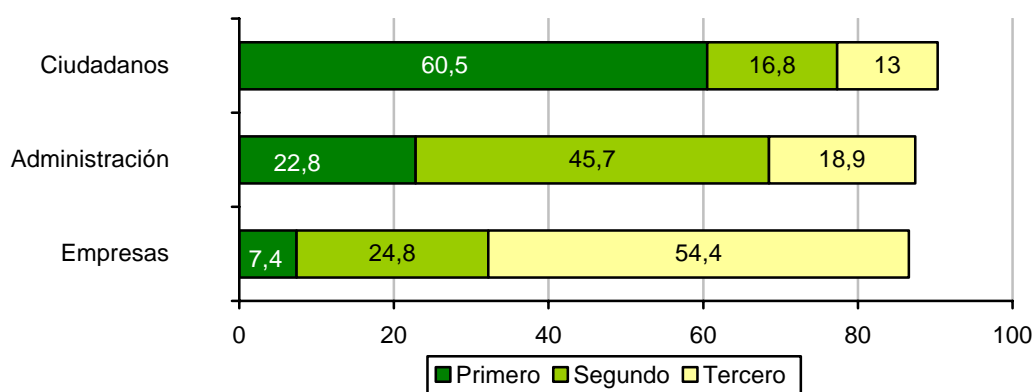


Fuente: IESA. EBA 2008 y EBA 2007.

**Seis de cada diez andaluces consideran que los ciudadanos están más dispuestos que la Administración y que las empresas a adoptar los cambios necesarios para frenar el cambio climático.**

Un 60,5% de los encuestados consideran que los ciudadanos están más dispuestos que la Administración y que las empresas a adoptar los cambios necesarios para frenar el cambio climático. Un 22,8% opina que el grado de disposición es mayor en la Administración, y sólo 7,4% piensa que las empresas son el sector más proclive a luchar contra el cambio climático. Por último, un 9,3% no se pronuncia sobre cuál sería el sector más dispuesto. En comparación con los resultados recogidos en el EBA 2007, el porcentaje de encuestados que cree que la disposición de los ciudadanos es mayor que la de otros sectores ha aumentado 5 puntos porcentuales.

***Disposición de ciudadanos, Administración y empresas para frenar el cambio climático***



Fuente: IESA. EBA 2008

## FICHA TÉCNICA

UNIVERSO: Personas residentes en Andalucía con edades iguales o superiores a 18 años.

TAMAÑO DE LA MUESTRA: 3.148 entrevistas.

TIPO DE ENTREVISTA: Presencial mediante entrevistador, realizada en los domicilios.

TIPO DE MUESTREO: Estratificado con submuestreo por conglomerados, y elección de la unidad final por rutas aleatorias y cuotas de sexo y edad.

ESTRATIFICACIÓN: Se han utilizado dos variables para crear los estratos: la provincia, y una clasificación de secciones según criterios sociodemográficos basada en el Censo de 2001. El estrato final aparece con la combinación de ambas variables. La afijación por provincias es uniforme, con 399 entrevistas en cada una, con el objetivo de obtener un nivel de error inferior al 5% en cada una. La afijación por grupos sociodemográficos es proporcional a la población del universo dentro de cada provincia.

PROCESO MUESTRAL: Las 456 secciones se elegirán a través de un muestro sistemático dentro de cada estrato (provincia).

CALIBRACIÓN: Dado que la muestra no es proporcional a la población de cada provincia, se calcularán unos pesos que corrijan esta desproporción.

NIVELES DE ERROR: El nivel de error absoluto máximo esperado de los resultados de la encuesta, para las frecuencias de cada variable, es de  $\pm 1.9\%$ , para un nivel de confianza del 95%. Para cada una de las provincias este nivel de error es del 5%.

TIEMPO MEDIO DE LA ENTREVISTA: 25 minutos.

FECHAS DE REALIZACIÓN DEL TRABAJO DE CAMPO: julio 2008.