

Genisto viciosi-Velletum spinosae A.V. Pérez & Cabezudo in A.V. Pérez, P. Navas, D. Navas, Gil & Cabezudo 1998

Diagnosis

Piornales xeroacánticos, pulvulares, sobre dolomías de las cumbres y zonas altas de las sierras cordobesas, malagueñas, Mágina y orla calcodolomítica de Sierra Nevada; dominados y caracterizados por *Genista longipes* subsp. *viciosi* (piorno), *Vella spinosa* (piorno de crucecillas), *Erinacea anthyllis* subsp. *anthyllis* (piorno azul) y *Bupleurum spinosum* (pendejo).

Fisionomía

Piornales xeroacánticos, pulvulares, dolomítcolas, propia de litosuelos, en crestas, espolones y lugares venteados, con una cobertura media (40-70%) y porte moderado (30-40 cm). Dominados por los caméfitos, espinosos, orófilos, como *Genista longipes* subsp. *viciosi*, *Vella spinosa*, *Erinacea anthyllis* subsp. *anthyllis* y *Bupleurum spinosum*; los dos primeros son endemismos béticos y los dos últimos son elementos iberomagrebíes.

Variabilidad

Asociación de la que no se han publicado variantes.

Observación

Aunque hay citas tanto de la subsp. *viciosi* como de la subespecie tipo en sierra del Pozo, se ha optado por considerar todos los piornales de dicha sierra (y por ende del cazorlense), como *Sideritido virgatae*-*Genostetum longipedis*, en aras de que el cuadro resultante tenga coherencia biogeográfica.

Conservación

La alta montaña mediterránea alberga una rica flora peculiar, que debido a su carácter cacuminal, son de la mas sensibles al calentamiento global. A ello hay que sumar son las repoblaciones forestales inadecuadas, los incendios, la accesibilidad de sus poblaciones y sobre todo, el sobrepastoreo que merma su capacidad de renovación. Se deben evitar las roturaciones para repoblaciones forestales, limitar las cargas ganaderas y proteger frente de los incendios forestales. Otras medidas de gestión pasan por realizar accesiones en bancos de germoplasma y seguimientos poblacionales de las especies características. Se han de extremar los cuidados en los espacios naturales protegidos que ocupa.

Interés

Poseen numerosos valores naturales: unas características ecológicas peculiares, ya que los substratos dolomíticos imponen fuertes restricciones al desarrollo de los vegetales (Mota et al., 2008), a los que hay que añadir las condiciones de la alta montaña. Además son comunidades endémicas de Andalucía. Desde el punto florístico, destacan varios endemismos béticos, así como iberomauritanismos estenócoros. Así, *Genista longipes* subsp. *viciosi* está recogida como Vulnerable (VU) tanto a nivel regional como nacional, al igual que *Galium baeticum*; mientras que *Teucrium aureum* subsp. *angustifolium* esta recogida –tanto a nivel regional como nacional- como Casi Amenazada (NT). La especie ocasionalmente acompañante *Abies pinsapo* está catalogada como En Peligro (EN) y Vulnerable (VU), a nivel regional y nacional respectivamente. Muchas especies de *Convolvuleta boissieri* que cohabitan con estos piornales están catalogadas en listas y libros rojos, así *Jurinea pinnata* está recogida como Casi Amenazada (NT) a nivel andaluz. Lo mismo ocurre algunas de las especies de los pradillos terofíticos de la alianza *Ophalodion commutatae* que crecen entre los amplios claros de estos matorrales (Cabezudo et al., 2005; Moreno 2008; Blanca et al., 2009).

Comentarios sobre distribución

La comunidad se encuentra distribuida en el límite de la provincia de Málaga y Granada, en la Sierra de Tejada y Almirajara. Puntualmente se encuentra un muestreo en la Sierra de Las Nieves. Existen polígonos extrapolados sin muestreos en la Sierra Subbética en Córdoba y Sierra Mágina en Jaén.



Comunidad: 43570

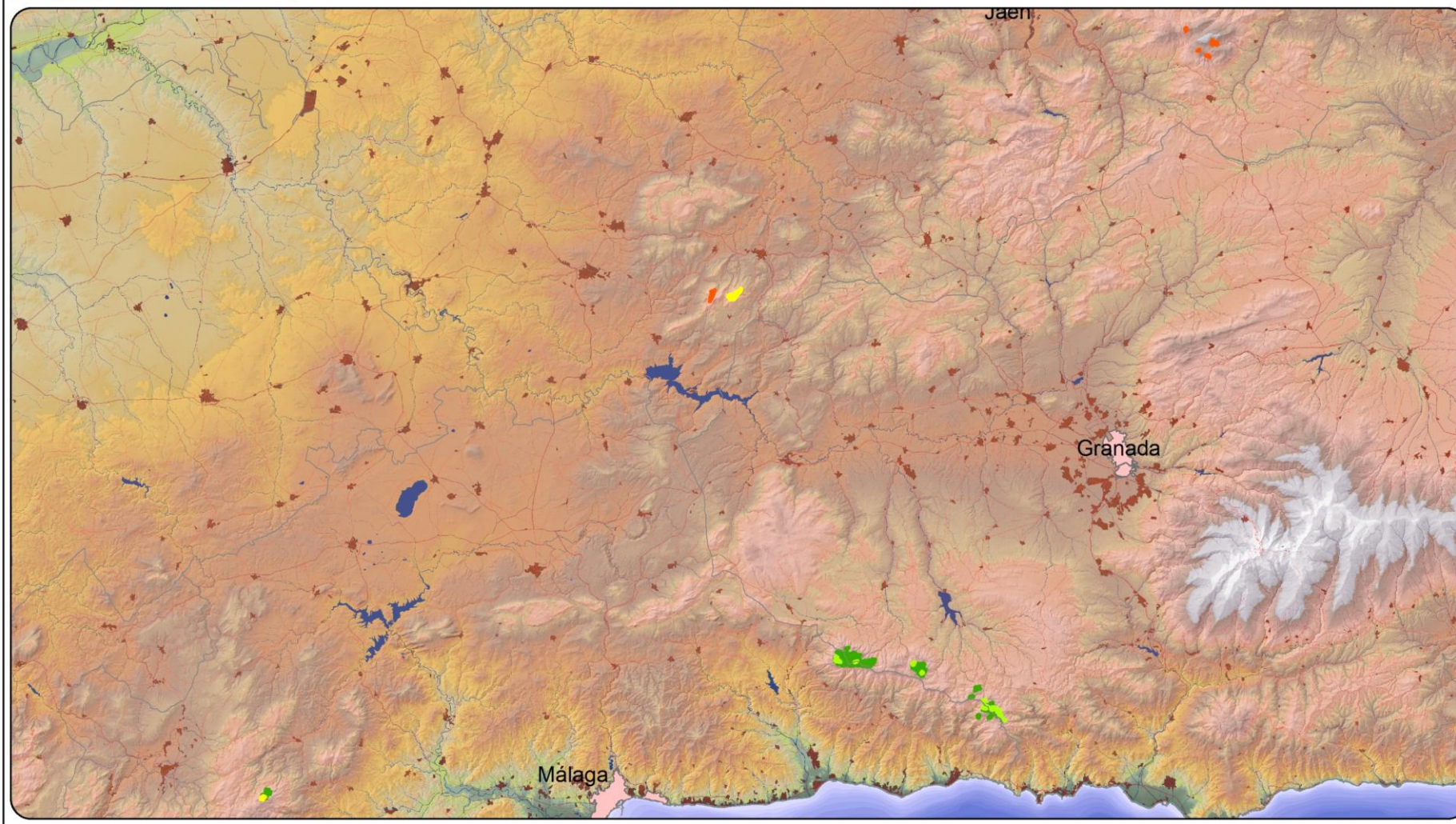
Genisto viciosoi-Velletum spinosae

Fiabilidad

- Máxima 
- Alta 
- Media 

Pendiente de revisión 

0 3,256,5 13 19,5 26 Kilómetros



Identificación por ortofoto

Los polígonos en los que aparece la comunidad muestran un paisaje de alta montaña, la cobertura vegetal que presentan es de porte bajo, predominando el pasto y en menor densidad el matorral, el suelo desnudo también forma parte del paisaje de los polígonos. La litología en la que se asienta la comunidad y sus suelos en los que se encuentra son litosoles y en menor medida cambisoles.



Aspecto de la comunidad en la ortofoto

Identificación In Situ

Se presenta en zonas pedregosas, crestas y espolones y en suelos no encharcados. La mejor época para encontrar la comunidad es de junio a julio que coincide con la época de floración de las especies que la componen. Evitar visitarla en invierno ya que puede estar cubierta por nieve.



Hábitat de la comunidad *Genisto viciosoi-Velletum spinosae*



Detalle de la especie *Genista longipes* subsp. *viciosoi*

Caracterización Ambiental de la Comunidad

Serie de vegetación	%	Sup(ha)
Junipero phoeniceae- Pinetum clusianae sigmetum. Serie edafoixerófila supramesomediterránea bética de Pinus nigra subsp. clusiana.	32	462
Junipero sabiniae-Pineto mauritanicae sigmetum. Serie oromediterránea bética basófila de la sabina rastrera (Juniperus sabina)	30	428
Berberido hispanicae-Querceto rotundifoliae sigmetum. Serie supramediterránea bética basófila de la encina (Quercus rotundifolia).	16	229
Daphno latifoliae-Acereto granatensis sigmetum. Serie supra-mesomediterránea bética basófila del quejigo (Quercus faginea).	9	129
Rhamno myrtifolii-Junipereto phoeniceae sigmetum. Serie edafoixerófila mesosupramediterránea malacitano-almijareense basófila de la sabina mora (Juniperus phoenicea).	7	100
Paeonio broteroi-Abieteto pinsapi sigmetum. Serie supra-mesomediterránea rondeña calcícola del pinsapo (Abies pinsapo).	5	76
Edafología	%	Sup(ha)
Litsoles, Luvisoles crómicos y Rendsinas con Cambisoles cálcicos	98	1404
Litología	%	Sup(ha)
Mármoles (localmente con calcoesquistos)	74	1053
Margas y calizas (localmente areniscas o rediolaritas o arcillas)	13	184
Esquistos, cuarcitas y anfibolitas	8	115
Calizas y dolomías	5	73

Ombroclima	%	Sup(ha)
Subhúmedo	85	1211
Seco	10	138
Húmedo	5	76
Piso Bioclimático	%	Sup(ha)
Supramediterráneo	53	763
Oromediterráneo	28	406
Supramediterráneo inferior	10	144
Supramediterráneo medio	6	85
Oromediterráneo inferior	2	23
Unidad Biogeográfica	%	Sup(ha)
Subsector Almiareense	82	1168
Subsector Subbético-Maginense	13	181
Subsector Rondense	5	76

Parámetro	Mínimo	Máximo	Promedio
Temperatura mínima	5	7	6
Temperatura media	9	12	11
Temperatura máxima	13	19	15
Días de heladas	29	62	51
Precipitación media	560	782	707
Insolación	1005	2567	1906
Altitud	1312	2040	1736

Inventarios ejemplo

Punto de muestreo	238080	496116	525116	530116	537116
Piso bioclimático	Supramediterráneo medio	Supramediterráneo	Oromediterráneo	Supramediterráneo	Oromediterráneo
Unidad Biogeografica	Subsector Rondense	Subsector Almjareense	Subsector Almjareense	Subsector Almjareense	Subsector Almjareense
Ombroclima	Húmedo	Subhúmedo	Subhúmedo	Subhúmedo	Subhúmedo
Serie de vegetación	Paeonio broteroi-Abieteto pinsapi S.	Junipero phoeniceae-Pinetum clusiana S.	Junipero sabiniae-Pineto mauritanicae S.	Junipero phoeniceae-Pinetum clusiana S.	Junipero sabiniae-Pineto mauritanicae S.
Altitud	1466	1780	1799	1935	1960
Índice de aridez	334	418	488	549	518
Precipitación media anual	40	32	28	28	28
Tª media anual	12	11	10	9	10
Tª máxima del mes de julio	17	16	15	14	14
Tª mínima del mes de enero	7	5	6	5	5
Días de helada	43	52	55	57	59
Suelo	Margas y calizas (localmente areniscas o rediolaritas o arcillas)	Esquistos, cuarcitas y anfibolitas	Mármoles (localmente con calcoesquistos)	Mármoles (localmente con calcoesquistos)	Mármoles (localmente con calcoesquistos)
Fecha	18/06/1997	22/06/2004	19/07/2002	19/07/2002	19/07/2002
Superficie de muestreo	50	200	200	250	200
Autores	B. Cabezudo et al	B. Cabezudo et al	B. Cabezudo et al	B. Cabezudo et al	B. Cabezudo et al
Cobertura	40	70	80	90	75
Código Inventario	306080	436116	464116	469116	476116

Características de asociación y orden

Bupleurum spinosum	r	+	1	.	.
Echinopartum boissieri	3	2	.	5	+

Inventarios ejemplo

Genisto viciosoi-Velletum spinosae

Erinacea anthyllis	r	1	2	1	2
Genista longipes subsp. viciosoi	1	2	.	.	.
Hormathophylla spinosa	.	.	.	+	.
Phlomis crinita	.	+	.	.	.
Teucrium lerrouxi	r
Teucrium simlatum	.	+	.	.	.
Ulex baeticus	1
Vella spinosa	1	2	1	2	1

Clase y transgresivas

Alyssum serpyllifolium	.	+	.	.	.
Anthyllis tejedensis subsp. tejedensis	.	+	.	.	.
Asperula aristata subsp. scabra	r
Convolvulus boissieri subsp. boissieri	1
Fumana baetica	.	.	.	+	.
Helianthemum appenninum	.	+	.	.	.
Helianthemum cinereum subsp. rotundifolium	1	1	.	.	.
Helianthemum croceum	.	.	+	1	+
Hippocrepis eriocarpa	.	+	.	.	.
Lavandula lanata	.	.	+	.	.
Thymus baeticus	.	1	.	+	.
Thymus granatensis subsp. granatensis	r	r	.	.	.

Compañeras

Abies pinsapo	r
---------------	---	---	---	---	---

Además

Anthyllis vulneraria	r
Anthyllis vulneraria subsp. arundana	.	+	.	.	.
Arenaria armerina	.	+	+	.	.
Arenaria erinacea	r
Armeria filicaulis	.	+	.	.	.
Arrhenatherum elatius subsp. bulbosum	.	1	.	.	.
Berberis	.	.	.	+	+

Inventarios ejemplo

Genisto viciosoi-Velletum spinosae

Brachypodium boissieri	.	1	.	1	.
Carex	.	+	.	.	.
Cerastium boissieri	.	.	+	.	.
Cerastium gibraltarium	.	+	.	.	.
Cistus clusii	.	+	.	+	.
Dianthus brachyanthus	.	+	.	.	.
Festuca hystrix	.	.	+	2	1
Fumaria ericifolia	r
Galium baeticum	r
Helianthemum	.	.	.	+	.
Juniperus communis	+
Juniperus phoenicea	.	+	.	.	.
Juniperus phoenicea subsp. phoenicea	1
Jurinea humilis	.	+	.	.	.
Koeleria	.	1	.	.	.
Koeleria vallesiana subsp. humilis	r
Linum narbonense	r
Lithodora fruticosa	r	+	.	.	.
Poa ligulata	1	.	.	.	+
Prunus prostrata	.	.	+	.	.
Rhamnus myrtifolius	1
Rhamnus saxatilis	(+)
Santolina canescens	.	+	.	.	.
Saxifraga erioblasta	.	+	1	.	.
Sedum album	.	+	.	.	.
Sedum dasyphyllum	.	+	.	.	.
Teucrium	.	.	1	+	1
Thesium humifusum	.	+	.	.	.

Sin clasificar

Acinos alpinus	.	.	1	.	.
Astragalus granatensis	.	.	.	+	+

Inventarios ejemplo

Genisto viciosoi-Velletum spinosae

Centaurea granatensis	.	.	.	+	.
Erysimum	+
Festuca	.	.	.	2	2
Galium boissieranum	.	.	+	.	.
Lithodora	.	.	.	+	.
Salvia	.	.	4	1	4
Santolina	.	.	.	+	.

Autor descripción comunidad: F.J. PÉREZ GARCÍA

Autor identificación comunidad y análisis de la calidad de la información: BIOGEOS

Fuente mapa de distribución, caracterización ambiental e inventarios: REDIAM, Mapa de vegetación de los ecosistemas forestal de Andalucía 1996-2006 (VEGE10)